



# สถาบันพัฒนาฝีมือแรงงาน 2 สุพรรณบุรี

## Suphan Buri Institution for Skill Development

### กรมพัฒนาฝีมือแรงงาน กระทรวงแรงงาน

## คู่มือการปฏิบัติงาน

การรับรองหลักสูตร รายละเอียดที่เกี่ยวข้องและรายการค่าใช้จ่าย  
ในการฝึกยกระดับฝีมือแรงงานและการฝึกเปลี่ยนสาขาอาชีพตามมาตรา 20  
แห่งพระราชบัญญัติส่งเสริมการพัฒนาฝีมือแรงงาน พ.ศ. 2545



สถาบันพัฒนาฝีมือแรงงาน 2 สุพรรณบุรี  
13/1 หมู่ที่ 4 ตำบลไผ่ขวาง อำเภอเมืองฯ  
จังหวัดสุพรรณบุรี 72000  
โทรศัพท์ 0 3596 9917-19  
โทรสาร 0 3596 9920  
email : d\_suphan@dso.go.th  
<https://www.dsd.go.th/suphanburi>



**DSD** #ชื่อนี้มีแต่ให้



[www.dsd.go.th/suphanburi](http://www.dsd.go.th/suphanburi)



[www.facebook.com/@sisd2](https://www.facebook.com/@sisd2)




[www.dsd.go.th](http://www.dsd.go.th)



กรมพัฒนาฝีมือแรงงาน



0 3596 9917 - 19

	กรมพัฒนาฝีมือแรงงาน	หมายเลขเอกสาร	สพ. - ๐๑ - ๒๕๖๐
	คู่มือปฏิบัติงาน	วันที่บังคับใช้	
เรื่อง การรับรองหลักสูตร รายละเอียดที่เกี่ยวข้องและรายการ ค่าใช้จ่ายในการฝึกยกระดับฝีมือแรงงานและการฝึกเปลี่ยนสาขา อาชีพตามมาตรา ๒๐ แห่งพระราชบัญญัติส่งเสริมการพัฒนาฝีมือ แรงงาน พ.ศ. ๒๕๔๕ (สำหรับเจ้าหน้าที่)		แก้ไขครั้งที่	จัดทำครั้งแรก
		หน้า	๑ จาก ๑๐

## ๑. หลักการและเหตุผล

กองส่งเสริมการพัฒนาฝีมือแรงงานได้จัดทำโครงการคู่มือการรับรองหลักสูตรรายละเอียดที่เกี่ยวข้องและรายการค่าใช้จ่ายในการฝึกยกระดับฝีมือแรงงานและการฝึกเปลี่ยนสาขาอาชีพตามมาตรา ๒๐ แห่งพระราชบัญญัติส่งเสริมการพัฒนาฝีมือแรงงาน พ.ศ.๒๕๔๕ (สำหรับเจ้าหน้าที่) โดยมีวัตถุประสงค์เพื่อให้มีคู่มือมาตรฐานการปฏิบัติงานตามพระราชบัญญัติส่งเสริมการพัฒนาฝีมือแรงงาน พ.ศ.๒๕๔๕ และที่แก้ไขเพิ่มเติม (ฉบับที่ ๒) พ.ศ.๒๕๕๗ สามารถใช้เป็นเครื่องมือในการบริหารงาน กำกับดูแล และให้เจ้าหน้าที่ใช้เป็นแนวทางในการปฏิบัติงานเป็นไปในทิศทางเดียวกัน

กลุ่มงานส่งเสริมและรับรองสิทธิประโยชน์ ในฐานะที่เป็นหน่วยปฏิบัติงานเกี่ยวกับการส่งเสริมและสนับสนุนให้สถานประกอบการภาคเอกชนมีส่วนร่วมในการพัฒนาฝีมือแรงงานให้มากยิ่งขึ้น โดยการใช้มาตรการจูงใจด้านการยกเว้นและลดหย่อนภาษีอากร รวมทั้งการให้สิทธิและประโยชน์ในด้านต่าง ๆ ซึ่งปัจจุบันมีการปรับปรุงสิทธิและประโยชน์ให้มีความเหมาะสมและมีเนื้อหาสาระสำคัญที่เพิ่มขึ้นในการพิจารณาให้ความเห็นชอบคำขอการรับรองหลักสูตรรายละเอียดที่เกี่ยวข้องและรายการค่าใช้จ่ายในการฝึกยกระดับฝีมือแรงงานและการฝึกเปลี่ยนสาขาอาชีพตามมาตรา ๒๐ แห่งพระราชบัญญัติส่งเสริมการพัฒนาฝีมือแรงงาน พ.ศ.๒๕๔๕ ให้เป็นไปอย่างมีประสิทธิภาพและเหมาะสมกับกาลสมัย จึงได้จัดทำคู่มือการรับรองหลักสูตร รายละเอียดที่เกี่ยวข้องและรายการค่าใช้จ่ายในการฝึกยกระดับฝีมือแรงงานและการฝึกเปลี่ยนสาขาอาชีพตามมาตรา ๒๐ แห่งพระราชบัญญัติส่งเสริมการพัฒนาฝีมือแรงงาน พ.ศ.๒๕๔๕

## ๒. วัตถุประสงค์


๒.๑ เพื่อให้เจ้าหน้าที่ผู้ปฏิบัติงานเกี่ยวกับการรับรองหลักสูตร รายละเอียดที่เกี่ยวข้องและค่าใช้จ่ายในการฝึกยกระดับฝีมือแรงงานและการฝึกเปลี่ยนสาขาอาชีพ ทั้งกรณีดำเนินการฝึกเอง (In House Training) การจัดจ้างฝึกอบรมและกรณีส่งลูกจ้างไปรับการฝึกภายนอก (Public Training) มีแนวทางในการปฏิบัติงานที่ชัดเจนในทิศทางเดียวกัน

๒.๒ เพื่อให้การปฏิบัติงานเป็นไปอย่างถูกต้องตามหลักเกณฑ์ในประกาศคณะกรรมการส่งเสริมการพัฒนาฝีมือแรงงาน

๒.๓ เพื่อให้การบริการรวดเร็วมีประสิทธิภาพ เกิดความพึงพอใจต่อผู้มารับบริการ และสอดคล้องกับพระราชบัญญัติอำนาจความสะดวก ในการพิจารณาอนุญาตทางราชการ พ.ศ.๒๕๕๘

## ๓. ขอบเขต

คู่มือปฏิบัติงานการรับรองหลักสูตร มีขอบเขตและขั้นตอนการพิจารณาตรวจสอบเอกสารหลักสูตรการฝึกอบรมรายละเอียดที่เกี่ยวข้อง รายการค่าใช้จ่ายในการฝึกอบรม การเสนอพิจารณาอนุมัติ ไปจนถึงขั้นตอนสุดท้ายในการจัดพิมพ์หนังสือรับรองให้นายทะเบียนพิจารณาให้ความเห็นชอบแก่สถานประกอบการ

	กรมพัฒนาฝีมือแรงงาน	หมายเลขเอกสาร	สพ. - ๐๑ - ๒๕๖๐
	คู่มือปฏิบัติงาน	วันที่บังคับใช้	
เรื่อง การรับรองหลักสูตร รายละเอียดที่เกี่ยวข้องและรายการค่าใช้จ่ายในการฝึกยกระดับฝีมือแรงงานและการฝึกเปลี่ยนสาขาอาชีพตามมาตรา ๒๐ แห่งพระราชบัญญัติส่งเสริมการพัฒนาฝีมือแรงงาน พ.ศ. ๒๕๕๕ (สำหรับเจ้าหน้าที่)		แก้ไขครั้งที่	จัดทำครั้งแรก
		หน้า	๒ จาก ๑๐

#### ๔. คำจำกัดความ

“การพัฒนาฝีมือแรงงาน” หมายความว่า กระบวนการที่ทำให้ผู้รับการฝึกและประชากรวัยทำงานมีความสามารถในการพัฒนาปรับปรุงงาน มีฝีมือ ความรู้ความสามารถ จรรยาบรรณแห่งวิชาชีพ และมีทัศนคติเกี่ยวกับการทำงานเพื่อพัฒนาเป็นแรงงานที่มีคุณภาพ อันได้แก่ การฝึกอบรมฝีมือแรงงาน การกำหนดมาตรฐานฝีมือแรงงาน การรับรองความรู้ความสามารถ และการอื่นที่เกี่ยวข้อง

“การฝึกอบรมฝีมือแรงงาน” หมายความว่า การฝึกเตรียมเข้าทำงาน การฝึกยกระดับฝีมือแรงงาน และการฝึกเปลี่ยนสาขาอาชีพ

“การฝึกเตรียมเข้าทำงาน” หมายความว่า การฝึกอบรมฝีมือแรงงานก่อนเข้าทำงานเพื่อสามารถทำงานได้ตามมาตรฐานฝีมือแรงงาน

“การฝึกยกระดับฝีมือแรงงาน” หมายความว่า การที่ผู้ประกอบการซึ่งเป็นนายจ้างจัดให้ลูกจ้างได้ฝึกอบรมฝีมือแรงงานเพิ่มเติมในสาขาอาชีพที่ลูกจ้างปฏิบัติงานอยู่ตามปกติ เพื่อให้ลูกจ้างได้มีความรู้ความสามารถและทักษะ ในสาขาอาชีพนั้นสูงขึ้น

“การฝึกเปลี่ยนสาขาอาชีพ” หมายความว่า การที่ผู้ประกอบการซึ่งเป็นนายจ้างจัดให้ลูกจ้างได้ฝึกอบรมฝีมือแรงงานเพิ่มเติมในสาขาอาชีพอื่นที่ลูกจ้างมิได้ปฏิบัติงานอยู่ตามปกติเพื่อให้ลูกจ้างได้มีความรู้ความสามารถที่จะทำงานในสาขาอาชีพอื่นนั้นได้ด้วย

“หลักสูตร” หมายความว่า หัวข้อวิชา เนื้อหา และวิธีการดำเนินการฝึกอบรมฝีมือแรงงาน

“ผู้ดำเนินการฝึก” หมายความว่า ผู้ซึ่งจัดให้มีการฝึกอบรมฝีมือแรงงานตามหลักสูตรและรายละเอียดเกี่ยวกับการฝึกอบรมฝีมือแรงงานที่นายทะเบียนได้พิจารณาให้ความเห็นชอบตามพระราชบัญญัตินี้

“ผู้รับการฝึก” หมายความว่า ผู้ซึ่งเข้ารับการฝึกอบรมฝีมือแรงงานจากผู้ดำเนินการฝึก

“ครูฝึก” หมายความว่า ผู้ซึ่งทำหน้าที่ฝึกอบรมฝีมือแรงงานให้แก่ผู้รับการฝึก

“สถานที่ฝึก” หมายความว่า สถานที่ที่ผู้ดำเนินการฝึกจัดให้มีการฝึกอบรมฝีมือแรงงานให้แก่ผู้รับการฝึก


“ผู้ประกอบการ” หมายความว่า ผู้ประกอบการอุตสาหกรรม พาณิชยกรรมหรือธุรกิจอย่างอื่น ทั้งที่เป็นนายจ้างและมีใช้นายจ้างของผู้รับการฝึก

“นายจ้าง” หมายความว่า นายจ้างตามกฎหมายว่าด้วยการคุ้มครองแรงงาน

“ลูกจ้าง” หมายความว่า ลูกจ้างตามกฎหมายว่าด้วยการคุ้มครองแรงงาน

“นายทะเบียน” หมายความว่า อธิบดีหรือผู้ซึ่งอธิบดีมอบหมาย

“อธิบดี” หมายความว่า อธิบดีกรมพัฒนาฝีมือแรงงาน

	กรมพัฒนาฝีมือแรงงาน	หมายเลขเอกสาร	สพ. - ๐๑ - ๒๕๖๐
	คู่มือปฏิบัติงาน	วันที่บังคับใช้	
เรื่อง การรับรองหลักสูตร รายละเอียดที่เกี่ยวข้องและรายการค่าใช้จ่ายในการฝึกยกระดับฝีมือแรงงานและการฝึกเปลี่ยนสาขาอาชีพตามมาตรา ๒๐ แห่งพระราชบัญญัติส่งเสริมการพัฒนาฝีมือแรงงาน พ.ศ. ๒๕๔๕ (สำหรับเจ้าหน้าที่)		แก้ไขครั้งที่	จัดทำครั้งแรก
		หน้า	๓ จาก ๑๐

## ๕. หน้าที่ความรับผิดชอบ

- ๕.๑ เจ้าหน้าที่ผู้ปฏิบัติงานในหน่วยงานส่วนกลางในเขตกรุงเทพมหานคร สถาบันพัฒนาฝีมือแรงงาน ๑๓ กรุงเทพมหานคร (วัดธาตุทอง) และสำนักงานพัฒนาฝีมือแรงงานกรุงเทพมหานคร พื้นที่ ๑-๕
- ๕.๒ เจ้าหน้าที่ผู้ปฏิบัติงานในหน่วยงานส่วนภูมิภาค ณ สถาบันพัฒนาฝีมือแรงงาน หรือสำนักงานพัฒนาฝีมือแรงงานทั่วประเทศ

## ๖. ขั้นตอนการปฏิบัติงาน

๖.๑. รับคำขอรับการรับรองหลักสูตรพร้อมเอกสารหลักฐานประกอบคำขอรับการรับรองหลักสูตร และค่าใช้จ่ายกรณีสถานประกอบกิจการดำเนินการฝึกอบรมเอง (In House Training) หรือสถานประกอบกิจการส่งลูกจ้างไปรับการฝึกอบรมภายนอก (Public Training)

### ๖.๒. ตรวจสอบเอกสารเบื้องต้น

๖.๒.๑ การกรอกแบบคำขอการรับรองหลักสูตร ให้ถูกต้องครบถ้วน (แบบ ผย/ผป๑)

๖.๒.๒ การกรอกรายละเอียดเกี่ยวกับหลักฐานและค่าใช้จ่ายในการฝึกอบรม ฝึกยกระดับฝีมือแรงงานและฝึกเปลี่ยนสาขาอาชีพ กรณีเป็นผู้ดำเนินการฝึกเอง (แบบ ผย/ผป๒-๑) หรือกรณีส่งลูกจ้างไปรับการฝึกกับสถานฝึกอบรมฝีมือแรงงาน (ผู้รับการฝึกต้องเข้ารับการฝึกอบรมไม่น้อยกว่าร้อยละแปดสิบของระยะเวลาการฝึกอบรมทั้งหลักสูตร) (แบบ ผย/ผป ๒-๒)

๖.๒.๓ การกรอกรายชื่อผู้เข้ารับการฝึกอบรม (กรณีดำเนินการฝึกเอง) ผู้รับการฝึกต้องเข้ารับการฝึกอบรมไม่น้อยกว่าร้อยละแปดสิบของระยะเวลาการฝึกอบรมทั้งหลักสูตร (แบบ ผย/ผป ๓) พร้อมดาวน์โหลด File Excel เพื่อกรอกรายชื่อผู้รับการฝึกอบรมบันทึกลงในแผ่น CD รวมทั้งกรณีส่งไปฝึกอบรมภายนอกด้วย


๖.๒.๔ กำหนดการฝึกอบรม (Agenda) หรือตารางการฝึกอบรม

๖.๒.๕ ใบลงทะเบียนเข้ารับการฝึกอบรม (ผู้รับการฝึกต้องเข้ารับการฝึกอบรมไม่น้อยกว่าร้อยละแปดสิบของระยะเวลาการฝึกอบรมทั้งหลักสูตร)

๖.๒.๖ หลักฐานค่าใช้จ่าย กรณีใบเสร็จรับเงินหรือใบกำกับภาษีที่รายการถูกต้องสมบูรณ์ระบุชื่อ/หลักสูตร/รุ่น/วันที่อบรม/จำนวนเงินให้ชัดเจน (กรณีใบเสร็จรับเงินของโรงแรมหรือสถานฝึกอบรมฝีมือแรงงานที่ผู้ดำเนินการจัดจ้างฝึกอบรมให้แนบใบแสดงรายละเอียดค่าใช้จ่าย ค่าที่พักและค่าอาหารประกอบด้วย) หรือใบสำคัญรับเงินในการจ้างทำของ ค่าตอบแทนวิทยากร ค่าจ้างทำอาหาร พร้อมแนบสำเนาบัตรประชาชนของผู้รับเงิน

๖.๒.๗ เอกสารการอนุมัติให้เข้ารับการฝึกอบรมของสถานประกอบกิจการ หนังสือเชิญเข้ารับการฝึกอบรม ใบสมัคร หนังสือตอบรับ ใบประกาศนียบัตร แผ่นพับประชาสัมพันธ์โครงการฝึกอบรม



	กรมพัฒนาฝีมือแรงงาน	หมายเลขเอกสาร	สพ. - ๐๑ - ๒๕๖๐
	คู่มือปฏิบัติงาน	วันที่บังคับใช้	
เรื่อง การรับรองหลักสูตร รายละเอียดที่เกี่ยวข้องและรายการค่าใช้จ่ายในการฝึกยกระดับฝีมือแรงงานและการฝึกเปลี่ยนสาขาอาชีพตามมาตรา ๒๐ แห่งพระราชบัญญัติส่งเสริมการพัฒนาฝีมือแรงงาน พ.ศ. ๒๕๔๕ (สำหรับเจ้าหน้าที่)		แก้ไขครั้งที่	จัดทำครั้งแรก
		หน้า	๕ จาก ๑๐

๗.๓.๔ ค่าแปลเอกสารประกอบการฝึกอบรม

๗.๓.๕ ค่าเอกสารประกอบการฝึกอบรม หรือตำรา

๗.๓.๖ ค่าจ้างถ่ายเอกสารประกอบการฝึกอบรม

๗.๓.๗ ค่าถ่าย ล้าง อัดและขยายรูปภาพ ค่าบันทึกภาพและเสียงที่เกี่ยวข้องกับการฝึกอบรม

๗.๓.๘ ค่าจัดทำหรือค่าเช่าสื่อการฝึกอบรม ได้แก่ สื่อในลักษณะแผ่นโปร่งใส เทปเสียง เทปวิดีโอ ซีดี วีซีดี ดีวีดี ซีดี - รม แผ่นภาพ สไลด์และรวมถึงชุดทดลอง ชุดสาธิต หุ่นจำลอง ที่ไม่มีลักษณะคงสภาพเข้าข่ายเป็นการลงทุน ในกรณีเช่าสื่อการฝึกอบรม จะต้องมีระยะเวลาเช่า ที่แน่นอนและสอดคล้องกับหลักสูตรที่จัดฝึกอบรม

๗.๓.๙ ค่าวัสดุ เครื่องมือต่าง ๆ ที่จะใช้ในการฝึกอบรมฝีมือแรงงาน จะต้องมิลักษณะ การใช้สอดคล้องกับเนื้อหาวิชาในหลักสูตรนั้น ๆ ทั้งนี้ วัสดุ เครื่องมือดังกล่าว จะต้องไม่ปะปนกับที่ใช้ในการประกอบกิจการตามปกติของผู้ขอรับความเห็นชอบ โดยต้องระบุรายการ จำนวนและราคาของวัสดุ เครื่องมือนั้นให้ชัดเจน

๗.๓.๑๐ ค่าเช่าเครื่องมือ เครื่องจักรและอุปกรณ์ที่ใช้ในการฝึกอบรม ต้องมีระยะเวลาเช่าที่แน่นอนและสอดคล้องกับหลักสูตรที่จัดฝึกอบรม

๗.๓.๑๑ ค่าเช่าสถานที่จัดการฝึกอบรม

๗.๓.๑๒ ค่าเช่าที่พัก ค่าอาหาร ค่าเครื่องดื่มและอาหารว่างสำหรับผู้รับการฝึกอบรม เจ้าหน้าที่ประสาน การฝึกอบรมและวิทยากรระหว่างการฝึกอบรม ยกเว้นค่าเครื่องดื่มที่มีแอลกอฮอล์

๗.๓.๑๓ ค่าจ้างพาหนะเดินทางข้ามจังหวัดไป - กลับภายในประเทศ เพื่อเข้ารับการ ฝึกอบรมไม่เกินสองเที่ยว ยกเว้นค่าเครื่องบิน

๗.๓.๑๔ ค่าจ้างเหมาพาหนะรับ - ส่งผู้รับการฝึกอบรม เจ้าหน้าที่ประสานการฝึกอบรม และวิทยากรระหว่างการฝึกอบรม


๗.๓.๑๕ ค่าจ้างเหมาพาหนะไปปฏิบัติงานเป็นกลุ่มที่กำหนดไว้ในหลักสูตรภายในประเทศ ยกเว้นค่าเครื่องบิน

๗.๓.๑๖ ค่าพาหนะเดินทางภายในประเทศของวิทยากร

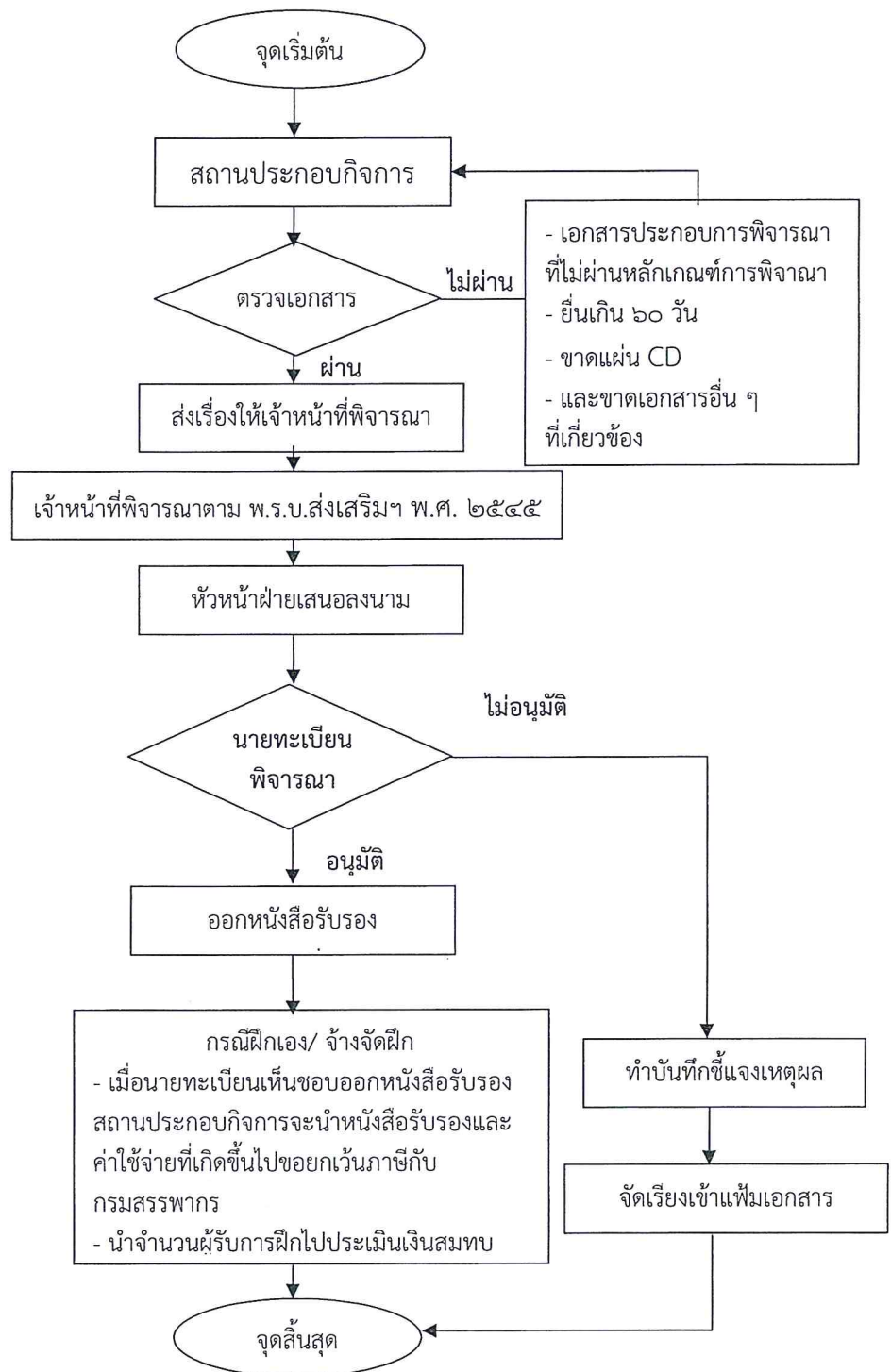
๗.๔ กรณีส่งลูกจ้างไปรับการฝึกภายนอก (Public Training)


ผู้ดำเนินการฝึกที่เป็นนายจ้างอาจส่งผู้รับการฝึกที่เป็นลูกจ้างไปฝึกในสถานศึกษา หรือสถานฝึกอบรมฝีมือแรงงานของทางราชการ หรือหน่วยฝึกอบรมฝีมือแรงงานที่เป็นมูลนิธิ สมาคม หรือนิติบุคคลที่ตั้งขึ้น ตามกฎหมายไทย

สถานฝึกอบรมฝีมือแรงงานที่ผู้ดำเนินการฝึกจ้างจัดฝึกอบรม หรือส่งผู้รับการฝึก ไปรับการฝึกอบรมฝีมือแรงงาน ต้องเป็นสถานศึกษาตามกฎหมายว่าด้วยโรงเรียนเอกชน สถาบันอุดมศึกษาตามกฎหมายว่าด้วย สถาบันอุดมศึกษาทั้งภาครัฐและเอกชนหรือสถานฝึกอบรมฝีมือ แรงงานของทางราชการ หรือ หน่วยฝึกอบรมฝีมือแรงงานที่เป็นมูลนิธิ สมาคม หรือนิติบุคคลที่ตั้งขึ้น ตามกฎหมายไทย

	กรมพัฒนาฝีมือแรงงาน	หมายเลขเอกสาร	สพ. - ๐๑ - ๒๕๖๐
	คู่มือปฏิบัติงาน	วันที่บังคับใช้	
เรื่อง การรับรองหลักสูตร รายละเอียดที่เกี่ยวข้องและรายการ ค่าใช้จ่ายในการฝึกยกระดับฝีมือแรงงานและการฝึกเปลี่ยนสาขา อาชีพตามมาตรา ๒๐ แห่งพระราชบัญญัติส่งเสริมการพัฒนาฝีมือ แรงงาน พ.ศ. ๒๕๔๕ (สำหรับเจ้าหน้าที่)		แก้ไขครั้งที่	จัดทำครั้งแรก
		หน้า	๖ จาก ๑๐


### ผังและขั้นตอนการปฏิบัติงาน




	กรมพัฒนาฝีมือแรงงาน	หมายเลขเอกสาร	สพ. - ๐๑ - ๒๕๖๐
	คู่มือปฏิบัติงาน	วันที่บังคับใช้	
เรื่อง การรับรองหลักสูตร รายละเอียดที่เกี่ยวข้องและรายการ ค่าใช้จ่ายในการฝึกยกระดับฝีมือแรงงานและการฝึกเปลี่ยนสาขา อาชีพตามมาตรา ๒๐ แห่งพระราชบัญญัติส่งเสริมการพัฒนาฝีมือ แรงงาน พ.ศ. ๒๕๕๕ (สำหรับเจ้าหน้าที่)		แก้ไขครั้งที่	จัดทำครั้งแรก
		หน้า	๗ จาก ๑๐

ขั้นตอนการปฏิบัติงานของเจ้าหน้าที่

ขั้นตอนการปฏิบัติงาน	รายละเอียดงาน	ผู้รับผิดชอบ	แบบฟอร์มที่ใช้	เอกสารอ้างอิง
๑. รับคำขอการรับรองหลักสูตร พร้อมเอกสารหลักฐานประกอบ	รับคำขอรับการรับรองหลักสูตรและค่าใช้จ่าย/สถานประกอบกิจการดำเนินการฝึกอบรมเอง (In House Training)/สถานประกอบกิจการส่งลูกจ้างไปรับการฝึกภายนอก (Public training)	เจ้าหน้าที่ที่ได้รับมอบหมายให้ดำเนินการตามพระราชบัญญัติส่งเสริมการพัฒนาฝีมือแรงงาน พ.ศ.๒๕๕๕	ฝย/ฝป ๑,๒-๑,๓ ฝย/ฝป ๑,๒-๒	File Download รายชื่อผู้เข้าอบรม (บันทึกลงในแผ่น CD)
๒. ตรวจสอบเอกสารเบื้องต้น	๒.๑ ตรวจสอบแบบคำขอรับการรับรองหลักสูตรให้ถูกต้อง ๒.๒ ตรวจสอบเอกสารหลักฐานประกอบการยื่นคำขอให้ถูกต้องครบถ้วนก่อนรับเรื่องพิจารณา	เจ้าหน้าที่ที่ได้รับมอบหมายให้ดำเนินการตามพระราชบัญญัติส่งเสริมการพัฒนาฝีมือแรงงาน พ.ศ.๒๕๕๕		
๓. รับเรื่องพิจารณา	๓.๑ เอกสารถูกต้องครบถ้วน รับเรื่องไว้พิจารณา ๓.๒ เอกสารไม่ถูกต้องไม่ครบถ้วนสมบูรณ์ ส่งเรื่องคืนให้ผู้ยื่นคำขอดำเนินการแก้ไขให้ถูกต้องก่อน	เจ้าหน้าที่ที่ได้รับมอบหมายให้ดำเนินการตามพระราชบัญญัติส่งเสริมการพัฒนาฝีมือแรงงาน พ.ศ.๒๕๕๕		


	กรมพัฒนาฝีมือแรงงาน	หมายเลขเอกสาร	สปพ. - ๐๑ - ๒๕๖๐
	คู่มือปฏิบัติงาน	วันที่บังคับใช้	
เรื่อง การรับรองหลักสูตร รายละเอียดที่เกี่ยวข้องและรายการค่าใช้จ่ายในการฝึกยกระดับฝีมือแรงงานและการฝึกเปลี่ยนสาขาอาชีพตามมาตรา ๒๐ แห่งพระราชบัญญัติส่งเสริมการพัฒนาฝีมือแรงงาน พ.ศ. ๒๕๔๕ (สำหรับเจ้าหน้าที่)		แก้ไขครั้งที่	จัดทำครั้งแรก
		หน้า	๘ จาก ๑๐

ขั้นตอนการปฏิบัติงาน	รายละเอียดงาน	ผู้รับผิดชอบ	แบบฟอร์มที่ใช้	เอกสารอ้างอิง
๔. ตรวจสอบและนำเสนอนายทะเบียนพิจารณาให้ความเห็นชอบหลักสูตร	ตรวจสอบรายละเอียดเกี่ยวกับการฝึกถูกต้องตามหลักเกณฑ์นำเสนอ นายทะเบียนเพื่อพิจารณาให้ความเห็นชอบหลักสูตรและลงนามในหนังสือรับรองหลักสูตร หากนายทะเบียนพิจารณาแล้วไม่ถูกต้องตามหลักเกณฑ์และไม่เห็นชอบหลักสูตรให้แจ้งสถานประกอบกิจการผู้ยื่นคำขอทราบพร้อมเหตุผล	เจ้าหน้าที่ที่ได้รับมอบหมายให้ดำเนินการตามพระราชบัญญัติส่งเสริมการพัฒนาฝีมือแรงงาน พ.ศ.๒๕๔๕/ นายทะเบียน		
๕. แจ้งผลการพิจารณาหลักสูตรให้สถานประกอบกิจการผู้ยื่นคำขอทราบ	เมื่อนายทะเบียนเห็นชอบหลักสูตรและลงนามในหนังสือรับรองแล้วให้แจ้งสถานประกอบกิจการผู้ยื่นคำขอให้มาขอรับหนังสือรับรองได้ หากนายทะเบียนไม่เห็นชอบหลักสูตรให้แจ้งผู้ยื่นคำขอรับทราบพร้อมเหตุผล	เจ้าหน้าที่ที่ได้รับมอบหมายให้ดำเนินการตามพระราชบัญญัติส่งเสริมการพัฒนาฝีมือแรงงาน พ.ศ.๒๕๔๕/ นายทะเบียน		

	กรมพัฒนาฝีมือแรงงาน	หมายเลขเอกสาร	สพ. - ๐๑ - ๒๕๖๐
	คู่มือปฏิบัติงาน	วันที่บังคับใช้	
เรื่อง การรับรองหลักสูตร รายละเอียดที่เกี่ยวข้องและรายการค่าใช้จ่ายในการฝึกยกระดับฝีมือแรงงานและการฝึกเปลี่ยนสาขาอาชีพตามมาตรา ๒๐ แห่งพระราชบัญญัติส่งเสริมการพัฒนาฝีมือแรงงาน พ.ศ. ๒๕๔๕ (สำหรับเจ้าหน้าที่)		แก้ไขครั้งที่	จัดทำครั้งแรก
		หน้า	๙ จาก ๑๐

#### ข้อมูลเพิ่มเติม

- สถานประกอบกิจการต้องยื่นคำขอรับรองหลักสูตร พร้อมรายละเอียดและหลักฐานค่าใช้จ่ายเสนอต่อนายทะเบียนให้ความเห็นชอบ ภายในหกสิบวันนับแต่วันเสร็จสิ้นการฝึกอบรม แต่ต้องไม่เกินวันที่ ๑๕ มกราคม ของปีถัดไป
- สถานประกอบกิจการผู้ดำเนินการฝึกที่จัดจ้างฝึกอบรมจากสถานฝึกอบรมฝีมือแรงงาน ต้องเป็นสถานศึกษาตามกฎหมายว่าด้วยโรงเรียนเอกชน สถาบันอุดมศึกษาตามกฎหมายว่าด้วยสถาบันอุดมศึกษาทั้งภาครัฐและเอกชนหรือสถานฝึกอบรมฝีมือแรงงานของทางราชการ หรือ หน่วยฝึกอบรมฝีมือแรงงานที่เป็นมูลนิธิ สมาคม หรือ นิติบุคคลที่ตั้งขึ้นตามกฎหมายไทย
- การแนบสำเนาเอกสารหลักฐานอื่น ๆ ที่เกี่ยวข้อง ให้รับรองสำเนาถูกต้องทุกครั้ง โดยทุกฉบับให้ผู้มีอำนาจหรือผู้รับมอบอำนาจเป็นผู้ลงนาม

	กรมพัฒนาฝีมือแรงงาน	หมายเลขเอกสาร	สป. - ๐๑ - ๒๕๖๐
	คู่มือปฏิบัติงาน	วันที่บังคับใช้	
เรื่อง การรับรองหลักสูตร รายละเอียดที่เกี่ยวข้องและรายการ ค่าใช้จ่ายในการฝึกยกระดับฝีมือแรงงานและการฝึกเปลี่ยนสาขา อาชีพตามมาตรา ๒๐ แห่งพระราชบัญญัติส่งเสริมการพัฒนาฝีมือ แรงงาน พ.ศ. ๒๕๔๕ (สำหรับเจ้าหน้าที่)		แก้ไขครั้งที่	จัดทำครั้งแรก
		หน้า	๑๐ จาก ๑๐

ผู้เกี่ยวข้องในการดำเนินการ (หน่วยงานส่วนกลาง)

พื้นที่รับผิดชอบสถาบันพัฒนาฝีมือแรงงาน ๑๓ กรุงเทพมหานคร และสำนักงานพัฒนาฝีมือแรงงานกรุงเทพมหานคร พื้นที่ ๑ - ๕			
หน่วยงาน	เขตพื้นที่รับผิดชอบ	สถานที่ออกสำรวจ	ตั้งอยู่ เขตพื้นที่
สถาบันพัฒนา ฝีมือแรงงาน ๑๓ กรุงเทพมหานคร	เขตวัฒนา เขตสาทร เขตปทุมวัน เขตบางรัก เขตบางคอแหลม เขตยานนาวา เขตคลองเตย เขตพระโขนง เขตบางนา เขตสวนหลวง	สถาบันพัฒนาฝีมือแรงงาน ๑๓ กรุงเทพมหานคร (วัดธาตุทอง)	เขตวัฒนา
สำนักงานพัฒนา ฝีมือแรงงาน กรุงเทพมหานคร พื้นที่ ๑	เขตดินแดง เขตวังทองหลาง เขตห้วยขวาง เขตราชเทวี เขตพญาไท เขตดุสิต เขตป้อมปราบศัตรูพ่าย เขต พระนคร เขตสัมพันธวงศ์	กรมพัฒนาฝีมือแรงงาน	เขตดินแดง
สำนักงานพัฒนา ฝีมือแรงงาน กรุงเทพมหานคร พื้นที่ ๒	เขตหลักสี่ เขตบางเขน เขตจตุจักร เขตบางซื่อ เขตลาดพร้าว เขตสายไหม เขตดอนเมือง	ศูนย์การค้าไอทีสแควร์ อาคารหลักสี่พลาซ่า เขตหลักสี่ กรุงเทพมหานคร	เขตหลักสี่
สำนักงานพัฒนา ฝีมือแรงงาน กรุงเทพมหานคร พื้นที่ ๓	เขตมีนบุรี เขตบึงกุ่ม เขตบางกะปิ เขตประเวศ เขตสะพานสูง เขตคันนายาว เขตคลองสามวา เขตลาดกระบัง เขตหนองจอก	ศูนย์การค้าเสียงสมบูรณ์ (ห้างจัสโก้เก่า) ถ.สีหบุรานุกิจ แขวงมีนบุรี เขตมีนบุรี กรุงเทพมหานคร	เขตมีนบุรี
สำนักงานพัฒนา ฝีมือแรงงาน กรุงเทพมหานคร พื้นที่ ๔	เขตภาษีเจริญ เขตตลิ่งชัน เขตบางแค เขตบางกอกน้อย เขตบางกอกใหญ่ เขตบางพลัด เขตหนองแขม เขตทวีวัฒนา	ห้างซีคอนบางแค ถ.เพชรเกษม แขวงบางหว้า เขตภาษีเจริญ กรุงเทพมหานคร	เขตภาษี เจริญ
สำนักงานพัฒนา ฝีมือแรงงาน กรุงเทพมหานคร พื้นที่ ๕	เขตราชบุรีบูรณะ เขตจอมทอง เขตบางขุนเทียน เขตธนบุรี เขตทุ่งครุ เขตบางบอน เขตคลองสาน	อาคารเหล่าอึ้งสิงห์พลาซ่า ถ.สุขสวัสดิ์ ซอยสุขสวัสดิ์ ๓๓ แขวงราชบุรีบูรณะ กรุงเทพมหานคร	เขตราชบุรี บูรณะ

---

ภาคผนวก

---

ภาคผนวก ก  
พระราชกฤษฎีกา และประกาศที่เกี่ยวข้อง



## พระราชกฤษฎีกา

ออกตามความในประมวลรัษฎากร  
ว่าด้วยการยกเว้นรัษฎากร (ฉบับที่ ๔๓๗)  
พ.ศ. ๒๕๔๘

### ภูมิพลอดุลยเดช ป.ร.

ให้ไว้ ณ วันที่ ๑๕ ตุลาคม พ.ศ. ๒๕๔๘  
เป็นปีที่ ๖๐ ในรัชกาลปัจจุบัน

พระบาทสมเด็จพระปรมินทรมหาภูมิพลอดุลยเดช มีพระบรมราชโองการโปรดเกล้าฯ ให้ประกาศว่า

โดยที่เป็นการสมควรยกเว้นภาษีเงินได้สำหรับเงินได้ของบริษัทหรือห้างหุ้นส่วนนิติบุคคลที่ได้จ่ายไปเป็นค่าใช้จ่ายในการส่งลูกจ้างไปฝึกอบรม หรือในการฝึกอบรมลูกจ้างของตน และภาษีเงินได้สำหรับเงินได้ของผู้ดำเนินการฝึกที่ได้จ่ายไปเป็นค่าใช้จ่ายในการฝึกเตรียมเข้าทำงานเพื่อประโยชน์ของกิจการของผู้ดำเนินการฝึก

อาศัยอำนาจตามความในมาตรา ๒๒๑ ของรัฐธรรมนูญแห่งราชอาณาจักรไทย และมาตรา ๓ (๑) แห่งประมวลรัษฎากร ซึ่งแก้ไขเพิ่มเติมโดยพระราชบัญญัติแก้ไขเพิ่มเติมประมวลรัษฎากร (ฉบับที่ ๑๐) พ.ศ. ๒๕๔๖ อันเป็นกฎหมายที่มีบทบัญญัติบางประการเกี่ยวกับการจำกัดสิทธิและเสรีภาพของบุคคล ซึ่งมาตรา ๒๕ ประกอบกับมาตรา ๓๕ และมาตรา ๔๘ ของรัฐธรรมนูญ

แห่งราชอาณาจักรไทย บัญญัติให้กระทำได้โดยอาศัยอำนาจตามบทบัญญัติแห่งกฎหมาย จึงทรงพระกรุณาโปรดเกล้าฯ ให้ตราพระราชกฤษฎีกาขึ้นไว้ ดังต่อไปนี้

มาตรา ๑ พระราชกฤษฎีกานี้เรียกว่า “พระราชกฤษฎีกาออกตามความในประมวลรัษฎากร ว่าด้วยการยกเว้นรัษฎากร (ฉบับที่ ๔๓๗) พ.ศ. ๒๕๔๘”

มาตรา ๒ พระราชกฤษฎีกานี้ให้ใช้บังคับตั้งแต่วันถัดจากวันประกาศในราชกิจจานุเบกษา เป็นต้นไป

มาตรา ๓ ให้ยกเลิก

(๑) มาตรา ๕ แห่งพระราชกฤษฎีกาออกตามความในประมวลรัษฎากร ว่าด้วยการยกเว้นรัษฎากร (ฉบับที่ ๒๘๔) พ.ศ. ๒๕๓๘

(๒) พระราชกฤษฎีกาออกตามความในประมวลรัษฎากร ว่าด้วยการยกเว้นรัษฎากร (ฉบับที่ ๒๘๘) พ.ศ. ๒๕๓๘

(๓) พระราชกฤษฎีกาออกตามความในประมวลรัษฎากร ว่าด้วยการยกเว้นรัษฎากร (ฉบับที่ ๒๘๘) พ.ศ. ๒๕๓๕

มาตรา ๔ ให้ยกเว้นภาษีเงินได้ตามส่วน ๓ หมวด ๓ ในลักษณะ ๒ แห่งประมวลรัษฎากร ให้แก่บริษัทหรือห้างหุ้นส่วนนิติบุคคล ดังต่อไปนี้

(๑) สำหรับเงินได้เป็นจำนวนร้อยละร้อยของรายจ่ายที่ได้จ่ายไปเป็นค่าใช้จ่ายในการส่งลูกจ้างของบริษัทหรือห้างหุ้นส่วนนิติบุคคลนั้นเข้ารับการศึกษาหรือฝึกอบรมในสถานศึกษาหรือสถานฝึกอบรมฝีมือแรงงานที่ทางราชการจัดตั้งขึ้นหรือที่รัฐมนตรีว่าการกระทรวงการคลังประกาศกำหนดในราชกิจจานุเบกษา

(๒) สำหรับเงินได้เป็นจำนวนร้อยละร้อยของรายจ่ายที่ได้จ่ายไปเป็นค่าใช้จ่ายในการฝึกอบรมให้แก่ลูกจ้างของบริษัทหรือห้างหุ้นส่วนนิติบุคคลนั้น ทั้งนี้ ตามหลักเกณฑ์ วิธีการ และเงื่อนไขที่อธิบดีกรมสรรพากรประกาศกำหนด

มาตรา ๕ ให้ยกเว้นภาษีเงินได้ตามส่วน ๒ และส่วน ๓ หมวด ๓ ในลักษณะ ๒ แห่งประมวลรัษฎากร ให้แก่ผู้ดำเนินการฝึกตามกฎหมายว่าด้วยการส่งเสริมการพัฒนาฝีมือแรงงาน ดังต่อไปนี้

(๑) สำหรับเงินได้เป็นจำนวนร้อยละห้าสิบของรายจ่ายที่ได้จ่ายไปเป็นค่าใช้จ่ายในการฝึกเตรียมเข้าทำงานเพื่อประโยชน์ของกิจการของผู้ดำเนินการฝึก ตั้งแต่วันที่ ๒๕ มกราคม พ.ศ. ๒๕๕๖ ถึงวันก่อนวันที่พระราชกฤษฎีกานี้ใช้บังคับ

(๒) สำหรับเงินได้เป็นจำนวนร้อยละร้อยของรายจ่ายที่ได้จ่ายไปเป็นค่าใช้จ่ายในการฝึกเตรียมเข้าทำงานเพื่อประโยชน์ของกิจการของผู้ดำเนินการฝึก ตั้งแต่วันที่พระราชกฤษฎีกานี้ใช้บังคับ

มาตรา ๖ บทบัญญัติมาตรา ๕ แห่งพระราชกฤษฎีกาออกตามความในประมวลรัษฎากร ว่าด้วยการยกเว้นรัษฎากร (ฉบับที่ ๒๘๔) พ.ศ. ๒๕๓๘ และบทบัญญัติมาตรา ๓ แห่งพระราชกฤษฎีกาออกตามความในประมวลรัษฎากร ว่าด้วยการยกเว้นรัษฎากร (ฉบับที่ ๒๘๘) พ.ศ. ๒๕๓๘ ให้ยังคงใช้บังคับต่อไป เฉพาะในการปฏิบัติจัดเก็บภาษีเงินได้ที่ค้างอยู่หรือพึงชำระก่อนวันที่พระราชกฤษฎีกานี้ใช้บังคับ

มาตรา ๗ บทบัญญัติมาตรา ๓ แห่งพระราชกฤษฎีกาออกตามความในประมวลรัษฎากร ว่าด้วยการยกเว้นรัษฎากร (ฉบับที่ ๒๘๘) พ.ศ. ๒๕๓๘ ให้ยังคงใช้บังคับต่อไป เฉพาะในการปฏิบัติจัดเก็บภาษีเงินได้ที่ค้างอยู่หรือพึงชำระก่อนวันที่ ๒๕ มกราคม พ.ศ. ๒๕๕๖

มาตรา ๘ ให้รัฐมนตรีว่าการกระทรวงการคลังรักษาการตามพระราชกฤษฎีกานี้

ผู้รับสนองพระบรมราชโองการ

พันตำรวจโท ทักษิณ ชินวัตร

นายกรัฐมนตรี

หมายเหตุ :- เหตุผลในการประกาศใช้พระราชกฤษฎีกาฉบับนี้ คือ โดยที่เป็นการสมควรยกเว้นภาษีเงินได้ให้แก่บริษัทหรือห้างหุ้นส่วนนิติบุคคลที่ได้ส่งลูกจ้างของตนไปรับการศึกษาหรือฝึกอบรม หรือที่ได้ฝึกอบรมให้แก่ลูกจ้างของตน รวมทั้งสมควรยกเว้นภาษีเงินได้ให้แก่ผู้ดำเนินการฝึกตามกฎหมายว่าด้วยการส่งเสริมการพัฒนาฝีมือแรงงานในการฝึกเตรียมเข้าทำงานเพื่อประโยชน์ของกิจการตน เพื่อส่งเสริมให้มีการพัฒนาฝีมือแรงงานมากยิ่งขึ้น จึงจำเป็นต้องตราพระราชกฤษฎีกานี้

## ประกาศอธิบดีกรมสรรพากร

เกี่ยวกับภาษีเงินได้ (ฉบับที่ ๑๔๘)

เรื่อง กำหนดหลักเกณฑ์ วิธีการ และเงื่อนไขการยกเว้นภาษีเงินได้ของบริษัท หรือห้างหุ้นส่วนนิติบุคคลสำหรับเงินได้ที่ได้จ่ายไปเป็นค่าใช้จ่ายในการฝึกอบรมให้แก่ลูกจ้างของบริษัทหรือห้างหุ้นส่วนนิติบุคคลนั้น

อาศัยอำนาจตามความในมาตรา ๔ (๒) แห่งพระราชกฤษฎีกาออกตามความในประมวลรัษฎากร ว่าด้วยการยกเว้นรัษฎากร (ฉบับที่ ๔๓๗) พ.ศ. ๒๕๔๘ อธิบดีกรมสรรพากรกำหนดหลักเกณฑ์ วิธีการ และเงื่อนไขเพื่อการยกเว้นภาษีเงินได้สำหรับเงินได้ของบริษัทหรือห้างหุ้นส่วนนิติบุคคลที่ได้จ่ายไปเป็นค่าใช้จ่ายในการฝึกอบรมให้แก่ลูกจ้างของบริษัทหรือห้างหุ้นส่วนนิติบุคคลนั้น ดังต่อไปนี้

ข้อ ๑ ให้ยกเลิกประกาศอธิบดีกรมสรรพากรเกี่ยวกับภาษีเงินได้ (ฉบับที่ ๖๐) เรื่อง กำหนดหลักเกณฑ์ วิธีการ และเงื่อนไขการยกเว้นภาษีเงินได้ของบริษัทหรือห้างหุ้นส่วนนิติบุคคลสำหรับเงินได้ที่ได้จ่ายไปเป็นค่าใช้จ่ายในการฝึกอบรมให้แก่ลูกจ้างของบริษัทหรือห้างหุ้นส่วนนิติบุคคลนั้น ลงวันที่ ๔ มกราคม พ.ศ. ๒๕๓๕

ข้อ ๒ หลักสูตรที่ใช้ฝึกอบรมลูกจ้างของบริษัทหรือห้างหุ้นส่วนนิติบุคคลนั้น ต้องเป็นหลักสูตรที่จัดขึ้นเพื่อพัฒนาฝีมือแรงงานของลูกจ้าง และได้รับการรับรองจากกระทรวงแรงงานและค่าใช้จ่ายในการฝึกอบรมลูกจ้างแต่ละคนนั้นต้องเป็นไปตามอัตราที่ได้รับอนุมัติจากกระทรวงแรงงาน

ข้อ ๓ การฝึกอบรมตามข้อ ๒ ต้องเป็นไปเพื่อประโยชน์ของกิจการของบริษัทหรือห้างหุ้นส่วนนิติบุคคลที่เป็นนายจ้างนั้น

ข้อ ๔ ลูกจ้างที่เข้ารับการฝึกอบรมตามข้อ ๒ ต้องเป็นลูกจ้างของบริษัทหรือห้างหุ้นส่วนนิติบุคคลนั้น โดยบริษัทหรือห้างหุ้นส่วนนิติบุคคลนั้นต้องจัดทำทะเบียนลูกจ้าง ตามกฎหมายว่าด้วยการคุ้มครองแรงงานเพื่อเป็นหลักฐานการทำงานของลูกจ้าง

ข้อ ๕ บริษัทหรือห้างหุ้นส่วนนิติบุคคลที่จะฝึกอบรมเพื่อพัฒนาฝีมือแรงงานลูกจ้างของตน ต้องมีการกำหนดเงื่อนไขให้ลูกจ้างที่เข้ารับการฝึกอบรมนั้นกลับเข้าทำงานให้แก่บริษัทหรือห้างหุ้นส่วนนิติบุคคลนั้นหลังจากการฝึกอบรมเสร็จสิ้น

ข้อ ๖ วัสดุ อุปกรณ์ต่างๆ ที่จะใช้ในการฝึกอบรมตามข้อ ๒ บริษัทหรือห้างหุ้นส่วนนิติบุคคลนั้น ต้องกำหนดลักษณะ ขนาด และคุณสมบัติของวัสดุอุปกรณ์ดังกล่าวเพื่อมิให้ปะปนกับวัสดุอุปกรณ์ที่ใช้ในการประกอบกิจการตามปกติของบริษัทหรือห้างหุ้นส่วนนิติบุคคลนั้น

ข้อ ๗ ประกาศนี้ให้ใช้บังคับตั้งแต่วันที่ ๑๕ ตุลาคม พ.ศ. ๒๕๔๘ เป็นต้นไป ทั้งนี้ ประกาศอธิบดีกรมสรรพากรเกี่ยวกับภาษีเงินได้ (ฉบับที่ ๖๐) เรื่อง กำหนดหลักเกณฑ์ วิธีการ และเงื่อนไขการยกเว้นภาษีเงินได้ของบริษัทหรือห้างหุ้นส่วนนิติบุคคลสำหรับเงินได้ที่ได้จ่ายไปเป็นค่าใช้จ่ายในการฝึกอบรมให้แก่ลูกจ้างของบริษัทหรือห้างหุ้นส่วนนิติบุคคลนั้น ลงวันที่ ๔ มกราคม พ.ศ. ๒๕๓๕ ให้ยังคงใช้บังคับต่อไป เฉพาะในการปฏิบัติจัดเก็บภาษีเงินได้ที่ค้างอยู่หรือพึงชำระก่อนวันที่ ๑๕ ตุลาคม พ.ศ. ๒๕๔๘

ประกาศ ณ วันที่ ๒๓ พฤศจิกายน พ.ศ. ๒๕๔๘

ศิริโรตม์ สวัสดิ์พาณิชย์

อธิบดีกรมสรรพากร



# แบบแสดงรายการภาษีเงินได้บริษัทหรือห้างหุ้นส่วนนิติบุคคล

ตามมาตรา 68 และมาตรา 69 แห่งประมวลรัษฎากร

สำหรับรอบระยะเวลาบัญชีที่เริ่มในหรือถึงวันที่ 1 มกราคม พ.ศ. 2559

# ภ.ง.ด.50

บริษัทหรือห้างหุ้นส่วนนิติบุคคล

รอบระยะเวลาบัญชี

เลขประจำตัวผู้เสียภาษีอากร

ตั้งแต่วันที่  เดือน  พ.ศ.

ชื่อ

ถึงวันที่  เดือน  พ.ศ.

ที่ตั้งสำนักงาน : อาคาร  ห้องเลขที่  ชั้นที่

หมู่บ้าน  เลขที่  หมู่ที่  ต.รอก/ซอย

แยก  ถนน  ตำบล/แขวง

(1) ยื่นปกติ  (3) ชำระล่วงหน้า

อำเภอ/เขต  จังหวัด

(2) ยื่นเพิ่มเติมครั้งที่

รหัสไปรษณีย์  โทรศัพท์

ชื่อเว็บไซต์

### สถานภาพของบริษัทหรือห้างหุ้นส่วนนิติบุคคล

- (1) บริษัทหรือห้างฯ ที่ตั้งขึ้นตามกฎหมายไทย
- (2) บริษัทหรือห้างฯ ที่ตั้งขึ้นตามกฎหมายของต่างประเทศและกระทำการในประเทศไทย
- (3) นิติบุคคลอื่นที่ตั้งขึ้นตามกฎหมายของต่างประเทศ
- (4) กิจการของรัฐบาลต่างประเทศ หรือองค์การของรัฐบาลต่างประเทศ
- (5) กิจการร่วมค้า
- (6) กิจการนำเข้าส่งออกที่ได้รับอนุญาตจากกระทรวงพาณิชย์ให้ค้าข้ามชายแดน
- (7) กิจการศูนย์อำนวยการจัดหาสินค้าเพื่อการผลิตระหว่างประเทศ
- (8) กิจการสำนักงานปฏิบัติการภูมิภาค (ROH)
- (9) กิจการสำนักงานใหญ่ข้ามประเทศ (IHQ) (ให้กรอกในแบบ ภ.ง.ด.50 สำหรับกิจการสำนักงานใหญ่ข้ามประเทศ IHQ)
- (10) กิจการตั้งอยู่ในเขตพัฒนาพิเศษเฉพาะกิจ ตาม พ.ร.ฎ. (ฉบับที่ 584)
- (11) กิจการตั้งอยู่ในเขตพัฒนาเศรษฐกิจพิเศษ ตาม พ.ร.ฎ. (ฉบับที่ 591)
- (12) กิจการที่ได้รับการยกเว้นภาษีเงินได้ตามกฎหมาย
  - กิจการขนส่งสินค้าทางทะเลระหว่างประเทศ  กิจการวิสาหกิจเพื่อสังคม
  - กิจการส่งเสริมผู้ประกอบการรายใหม่  กิจการข้ามระหว่างประเทศ (New Start-up) (ITC)
  - กิจการ SMEs ที่จัดแจ้งขอเป็นผู้ประกอบการบัญชีชุดเดียว
  - กิจการอื่นที่มีได้ระบุไว้

### ภาษีที่ชำระเพิ่มเติม

จำนวนเงิน  บาท  สตางค์

### ภาษีที่ชำระไว้เกิน

จำนวนเงิน  บาท  สตางค์

### คำร้องขอคืนเงินภาษี

ข้าพเจ้ามีความประสงค์จะขอคืนเงินภาษีที่ชำระไว้เกินข้างต้น

ลงชื่อ

ประทับตรา  
บริษัท  
(ถ้ามี)

ตำแหน่ง

ลงชื่อ

ตำแหน่ง

ยื่นวันที่  เดือน  พ.ศ.

### กิจการที่ประกอบ

(ให้ระบุตามลำดับความสำคัญโดยให้ถือรายได้จากการขายหรือรายได้จากการประกอบกิจการเป็นเกณฑ์)

1. ลำหรับเจ้าหน้าที่ รหัส ISIC
2. ลำหรับเจ้าหน้าที่ รหัส ISIC
3. ลำหรับเจ้าหน้าที่ รหัส ISIC

### คำรับรองของกรรมการ หรือผู้เป็นหุ้นส่วน หรือผู้จัดการ

ข้าพเจ้าได้ตรวจสอบรายการในแบบ ภ.ง.ด.50 งบดุล บัญชีทำการ และบัญชีกำไรขาดทุนที่แนบมาพร้อมนี้แล้ว ขอรับรองว่าเป็นรายการที่ถูกต้องสมบูรณ์เป็นความจริง มีเอกสารหลักฐานทางบัญชีสนับสนุนครบถ้วนถูกต้อง มิได้ละเว้นธุรกิจอื่นใดที่ประกอบรวมทั้งได้ให้คำชี้แจงและข้อมูลต่างๆ ทางบัญชี ตลอดจนข้อมูลทางภาษีแก่ผู้ตรวจสอบและรับรองบัญชี ที่ได้รับแต่งตั้ง ตามความเป็นจริงและครบถ้วน

ลงชื่อ

ประทับตรา  
นิติบุคคล  
(ถ้ามี)

ตำแหน่ง

ลงชื่อ

ตำแหน่ง

ยื่นวันที่  เดือน  พ.ศ.

เลขประจำตัวผู้เสียภาษีอากร (ของผู้ตรวจสอบและรับรองบัญชี)

ชื่อผู้ตรวจสอบและรับรองบัญชี

ทะเบียนเลขที่

วันที่ในรายงานของผู้ตรวจสอบและรับรองบัญชี วันที่  เดือน  พ.ศ.

เลขประจำตัวผู้เสียภาษีอากร (ของสำนักงานสอบบัญชี)

เลขประจำตัวผู้เสียภาษีอากร (ของผู้ทำบัญชี)

ชื่อผู้ทำบัญชี

เลขประจำตัวผู้เสียภาษีอากร (ของสำนักงานทำบัญชี)

กำกับ ให้นำแสดงรายการในแบบฯ ตามความเป็นจริงและครบถ้วน หากแจ้งข้อความเท็จเพื่อหลีกเลี่ยงภาษีอากรมีความผิดและต้องรับโทษตามประมวลรัษฎากร





**รายการที่ 5** ต้นทุนผลิต/ต้นทุนการให้บริการ

	① กิจการที่ได้รับยกเว้นภาษีเงินได้	② กิจการที่ต้องเสียภาษีเงินได้	③ รวม	
1. วัตถุดิบ และวัสดุคงเหลือ ณ วันเริ่มรอบระยะเวลาบัญชี				96
2. ซื้อวัตถุดิบ และวัสดุ				97
3. ค่าใช้จ่ายอื่น ๆ ในการซื้อวัตถุดิบ และวัสดุ				98
4. รวม 1. ถึง 3.				
5. หัก วัตถุดิบ และวัสดุคงเหลือ ณ วันสุดท้ายของรอบระยะเวลาบัญชี				99
6. ต้นทุนวัตถุดิบ และวัสดุให้ไป (4. - 5.)				90
7. งานระหว่างทำ หรือสินทรัพย์ระหว่างผลิตคงเหลือ ณ วันเริ่มรอบระยะเวลาบัญชี				91
8. เงินเดือน และค่าจ้างแรงงาน				92
9. ค่าแห่งกิวติวีสส์ ค่าแห่งลิขสิทธิ์ หรือสิทธิอย่างอื่น				93
10. ค่าเชื้อเพลิงหรือพลังงาน				94
11. ค่าภาชนะบรรจุ ค่าหีบห่อ				95
12. ค่าสึกหรอและค่าเสื่อมราคา				96
13. ค่าใช้จ่ายในการผลิต/การให้บริการ อื่น ๆ				97
14. รวม 8. ถึง 13.				
15. รวม (6. + 7. + 14.)				
16. หัก งานระหว่างทำ หรือสินทรัพย์ระหว่างผลิตคงเหลือ ณ วันสุดท้ายของรอบระยะเวลาบัญชี				98
17. ต้นทุนผลิต/ต้นทุนการให้บริการ (15. - 16.)				99

**รายการที่ 6** รายได้อื่น

	① กิจการที่ได้รับยกเว้นภาษีเงินได้	② กิจการที่ต้องเสียภาษีเงินได้	③ รวม	
1. กำไรจากการจำหน่ายทรัพย์สิน				100
2. กำไรจากอัตราแลกเปลี่ยนเงินตรา				101
3. ดอกเบี้ยรับ				102
4. เงินปันผลหรือส่วนแบ่งกำไร				103
5. เงินชดเชยค่าภาษีอากร				104
6. รายได้อื่นที่นอกเหนือจาก 1. ถึง 5.				105
7. รวม 1. ถึง 6.				

**รายการที่ 7** รายจ่ายอื่น

	① กิจการที่ได้รับยกเว้นภาษีเงินได้	② กิจการที่ต้องเสียภาษีเงินได้	③ รวม	
1. ขาดทุนจากการจำหน่ายทรัพย์สิน				106
2. ขาดทุนจากอัตราแลกเปลี่ยนเงินตรา				107
3. ต้นทุนทางการเงิน				108
4. รายจ่ายอื่นที่นอกเหนือจาก 1. ถึง 3.				109
5. รวม 1. ถึง 4.				

**รายการที่ 8** รายจ่ายในการขายและบริหาร

	① กิจการที่ได้รับยกเว้นภาษีเงินได้	② กิจการที่ต้องเสียภาษีเงินได้	③ รวม	
1. รายจ่ายเกี่ยวกับพนักงาน				110
2. ค่าตอบแทนกรรมการ				111
3. ค่าไฟฟ้า ค่าประปา ค่าโทรศัพท์				112
4. ค่าพาหนะ รายจ่ายในการเดินทาง ค่าที่พัก				113
5. ค่าระวาง ค่าขนส่ง				114
6. ค่าเช่า				115
7. ค่าซ่อมแซม				116
8. ค่ารับรอง				117
9. ค่าโฆษณา ค่าส่งเสริมการขาย				118
10. ค่าภาษีธุรกิจเฉพาะ (รวมรายได้ส่วนท้องถิ่น)				119
11. ค่าภาษีอากรอื่น ๆ				120
12. ต้นทุนทางการเงิน				121
13. ค่าทำบัญชี				121.1
14. ค่าสอบบัญชี				122
15. รายจ่ายเพื่อสนับสนุนการศึกษา				122.1
16. รายจ่ายเพื่อสนับสนุนด้านการศึกษาและนันทนาการ				122.2
17. รายจ่ายในการจัดหาหนังสือหรือสื่ออิเล็กทรอนิกส์เพื่อสถานศึกษา				122.3
18. รายจ่ายในการจัดให้คนพิการได้รับสิทธิประโยชน์				122.4
19. รายจ่ายเพื่อพัฒนาครู คณาจารย์ และบุคลากรทางการศึกษา				122.5
20. รายจ่ายในการจัดตั้งศูนย์พัฒนาเด็กเล็กในสังกัด อปท.				122.6
21. รายจ่ายเพื่อโครงการฝึกอบรมอาชีพ				122.7
22. รายจ่ายบริจาคให้แก่สถานศึกษา				122.8
23. รายจ่ายบริจาคให้แก่องค์กรกีฬา				122.9
24. รายจ่ายบริจาคให้แก่กองทุนส่งเสริมงานวัฒนธรรมฯ				122.10
25. รายจ่ายเพื่อการกุศลสาธารณะฯ				123
26. รายจ่ายเพื่อการศึกษาหรือเพื่อการกีฬา				124
27. ค่าธรรมเนียมในการให้คำแนะนำและปรึกษา				125
28. ค่าธรรมเนียมอื่น ๆ				126
29. หนี้สูญ				127
30. ค่าสิทธิหรือค่าเสื่อมราคาของทรัพย์สิน				128
31. รายจ่ายอื่นที่นอกเหนือจาก 1. ถึง 30.				129
32. รวม 1. ถึง 31.				

**รายการที่ 9** รายจ่ายที่ไม่ให้ถือเป็นรายจ่ายตามประมวลรัษฎากร

	① กิจการที่ได้รับยกเว้นภาษีเงินได้	② กิจการที่ต้องเสียภาษีเงินได้	③ รวม	
1. ภาษีเงินได้บริษัทหรือห้างหุ้นส่วนนิติบุคคล				130
2. ค่ารับรอง				131
3. หนี้สูญ				132
4. เงินสำรอง				132.1
5. รายจ่ายตามรายการที่ 8 15. ถึง 24.				133
6. รายจ่ายที่ไม่ให้ถือเป็นรายจ่ายฯ อื่น ๆ				134
7. รวม 1. ถึง 6.				



**รายการที่ 12** รายละเอียดสินทรัพย์ หนี้สิน และส่วนของผู้ถือหุ้น/ผู้เป็นหุ้นส่วน  
สินทรัพย์

จำนวนเงิน

<b>1. สินทรัพย์หมุนเวียน</b>			
(1) เงินสดและรายการเทียบเท่าเงินสด			140
(2) ลูกหนี้การค้า - สุทธิ			141
(3) สินค้าคงเหลือ			142
(4) สินทรัพย์หมุนเวียนอื่น (นอกจากที่ระบุใน (1) ถึง (3))			143
<b>2. สินทรัพย์ไม่หมุนเวียน</b>			
(1) เงินให้กู้ยืมระยะยาวแก่บุคคลหรือกิจการที่เกี่ยวข้องกัน/กรรมการ/ผู้ถือหุ้นและพนักงาน			144
(2) ที่ดิน และอาคารซึ่งหักค่าสึกหรอและค่าเสื่อมราคาแล้ว			145
(3) ทรัพย์สินอื่นซึ่งหักค่าสึกหรอและค่าเสื่อมราคาแล้ว			146
(4) สิทธิการเช่าและหรือสิทธิการให้ทรัพย์สิน			147
(5) สินทรัพย์ไม่หมุนเวียนอื่น (นอกจากที่ระบุใน (1) ถึง (4))			148
<b>รวมสินทรัพย์</b>			

**หนี้สินและส่วนของผู้ถือหุ้น/ผู้เป็นหุ้นส่วน**

<b>1. หนี้สินหมุนเวียน</b>			
(1) เงินเบิกเกินบัญชีและเงินกู้ยืมระยะสั้นจากสถาบันการเงิน			149
(2) เจ้าหนี้การค้า			150
(3) เงินกู้ยืม			151
(4) หนี้สินหมุนเวียนอื่น (นอกจากที่ระบุใน (1) ถึง (3))			152
<b>2. หนี้สินไม่หมุนเวียน</b>			
(1) เงินกู้ยืมระยะยาว			153
(2) หนี้สินไม่หมุนเวียนอื่น			154
<b>รวมหนี้สิน</b>			
<b>3. ส่วนของผู้ถือหุ้น/ผู้เป็นหุ้นส่วน : ทุนจดทะเบียน</b> <span style="border: 1px solid black; padding: 2px;">                    </span> บาท			155
(1) ทุนที่ออกและชำระแล้ว			156
(2) อื่นๆ			157
(3) <input type="checkbox"/> กำไรสะสม <input type="checkbox"/> ขาดทุนสะสม			158-159
<b>รวมส่วนของผู้ถือหุ้น/ผู้เป็นหุ้นส่วน</b>			160
<b>รวมหนี้สินและส่วนของผู้ถือหุ้น/ผู้เป็นหุ้นส่วน</b>			161
			162

**รายละเอียดเอกสารแนบ ก.จ.ด.50**

1. บัญชี	จำนวน	ฉบับหรือเล่ม	จำนวน	แผ่น	162.1
2. บัญชีทำการและบัญชีกำไรขาดทุน	จำนวน	ฉบับหรือเล่ม	จำนวน	แผ่น	162.2
3. บกกระแสเงินสด	จำนวน	ฉบับหรือเล่ม	จำนวน	แผ่น	162.3
4. รายงานประจำปี (กรณีเป็นกิจการวิสาหกิจเพื่อสังคม)	จำนวน	ฉบับหรือเล่ม	จำนวน	แผ่น	162.4
5. รายงานของผู้ตรวจสอบและรับรองบัญชี			จำนวน	แผ่น	162.5
- กรณีเป็นรายงานของผู้สอบบัญชีรับอนุญาต ได้แสดงความเห็นว่า					162.6
<input type="checkbox"/> (1) ไม่มีเงื่อนไข <input type="checkbox"/> (2) มีเงื่อนไข <input type="checkbox"/> (3) ไม่แสดงความเห็น <input type="checkbox"/> (4) ไม่ถูกต้อง					
- กรณีเป็นรายงานการตรวจสอบและรับรองบัญชี ได้รายงานการตรวจสอบว่า					162.7
<input type="checkbox"/> (5) ไม่มีข้อยกเว้น <input type="checkbox"/> (6) มีข้อยกเว้น					
หมายเหตุ : กรณีรายงานการตรวจสอบและรับรองบัญชีใช้สำหรับห้างหุ้นส่วนจดทะเบียนที่จัดตั้งขึ้นตามกฎหมายไทยที่มีทุนไม่เกิน 5 ล้านบาท					
สินทรัพย์รวมไม่เกิน 30 ล้านบาท และรายได้รวมไม่เกิน 30 ล้านบาท เท่านั้น					
6. อื่นๆ (ระบุ)	จำนวน	ฉบับหรือเล่ม	จำนวน	แผ่น	162.8
	จำนวน	ฉบับหรือเล่ม	จำนวน	แผ่น	162.9
	จำนวน	ฉบับหรือเล่ม	จำนวน	แผ่น	162.10

## แบบแจ้งข้อความของกรรมการ หรือผู้เป็นหุ้นส่วน หรือผู้จัดการ

ชื่อ (บริษัทหรือห้างหุ้นส่วนนิติบุคคล)

สำหรับรอบระยะเวลาบัญชี ตั้งแต่วันที่ ..... เดือน ..... พ.ศ. .... ถึงวันที่ ..... เดือน ..... พ.ศ. ....

ข้าพเจ้าขอแจ้งข้อความเกี่ยวกับกิจการของบริษัทหรือห้างหุ้นส่วนนิติบุคคล ตามรายการดังต่อไปนี้

1. กิจการขายสินค้า บริการ หรือทรัพย์สิน ให้กู้ยืมเงิน หรือให้เช่าทรัพย์สิน โดยไม่มีค่าตอบแทนหรือมีแต่ต่ำกว่าราคาตลาด อันถือได้ว่าเป็นสาระสำคัญโดยชัดแจ้ง

 มี เพราะ..... 103 ไม่มี

2. กิจการซื้อทรัพย์สิน รวมทั้งรายจ่ายเพื่อซื้อทรัพย์สินดังกล่าว และค่าบริการในราคาที่ไม่ปกติ อันถือได้ว่าเป็นสาระสำคัญโดยชัดแจ้ง

 มี เพราะ..... 104 ไม่มี

3. กิจการตั้งเจ้าหนี้หรือลูกหนี้โดยไม่มีตัวตน หรือมีตัวตน แต่จำนวนเกินความเป็นจริง อันถือได้ว่าเป็นสาระสำคัญโดยชัดแจ้ง

 มี เพราะ..... 105 ไม่มี

4. กิจการเกิดผลขาดทุนสุทธิติดต่อกันเกินกว่า 3 รอบระยะเวลาบัญชี แต่มีการขยายกิจการ

 มี เพราะ..... 106 ไม่มี

5. การหักภาษี ณ ที่จ่าย และนำส่งภาษี กิจการได้ดำเนินการครบถ้วนแล้วหรือไม่

 ได้ดำเนินการครบถ้วนแล้ว ไม่ได้ดำเนินการ เพราะ..... 107

ข้าพเจ้าขอรับรองว่า ข้อความที่แจ้งข้างต้นถูกต้องและสมบูรณ์ทุกประการ

ลงชื่อ.....

(.....)

ตำแหน่ง.....

ลงชื่อ.....

(.....)

ตำแหน่ง.....

วันที่ ..... เดือน ..... พ.ศ. ....

## ส่วนของผู้ตรวจสอบและรับรองบัญชี

ข้าพเจ้าได้ทดสอบรายการตามแบบแจ้งข้อความของกรรมการ หรือผู้เป็นหุ้นส่วน หรือผู้จัดการข้างต้นแล้วมีความเห็นว่า

1. ถูกต้องตามที่ควรและมีความเห็นเพิ่มเติมดังนี้..... 108

2. กรณีอื่นๆ..... 109

ลงชื่อ..... ผู้ตรวจสอบและรับรองบัญชี

(.....)

วันที่ ..... เดือน ..... พ.ศ. ....

## คำเตือน

- ผู้ตรวจสอบและรับรองบัญชี ต้องปฏิบัติให้เป็นไปตามประกาศอธิบดีกรมสรรพากรเกี่ยวกับการตรวจสอบและรับรองบัญชี เรื่องกำหนดระเบียบเกี่ยวกับการตรวจสอบและรับรองบัญชี ตามมาตรา 3 สัตต แห่งประมวลรัษฎากร หากฝ่าฝืนมีความผิดและต้องรับโทษตามประมวลรัษฎากร
- ผู้ทำบัญชีต้องจัดทำบัญชีให้ถูกต้องตามพระราชบัญญัติการบัญชี พ.ศ. 2543 หากฝ่าฝืนมีความผิดและต้องรับโทษทั้งทางแพ่งและทางอาญา ตามพระราชบัญญัติการบัญชี พ.ศ. 2543

ประกาศกระทรวงแรงงาน  
เรื่อง สาขาอาชีพที่จะส่งเสริมการพัฒนาฝีมือแรงงาน

อาศัยอำนาจตามความในมาตรา ๖ และมาตรา ๗ (๑) แห่งพระราชบัญญัติส่งเสริมการพัฒนาฝีมือแรงงาน พ.ศ. ๒๕๔๕ ซึ่งแก้ไขเพิ่มเติมโดยพระราชบัญญัติส่งเสริมการพัฒนาฝีมือแรงงาน (ฉบับที่ ๒) พ.ศ. ๒๕๕๗ รัฐมนตรีว่าการกระทรวงแรงงานจึงออกประกาศไว้ ดังต่อไปนี้

ข้อ ๑ ให้ยกเลิกประกาศกระทรวงแรงงาน เรื่อง สาขาอาชีพที่จะส่งเสริมการพัฒนาฝีมือแรงงาน ลงวันที่ ๑๙ มีนาคม พ.ศ. ๒๕๔๖

ข้อ ๒ กำหนดสาขาอาชีพที่จะส่งเสริมการพัฒนาฝีมือแรงงาน ดังนี้

- (๑) สาขาอาชีพช่างก่อสร้าง
- (๒) สาขาอาชีพช่างอุตสาหกรรม
- (๓) สาขาอาชีพช่างเครื่องกล
- (๔) สาขาอาชีพช่างไฟฟ้า อิเล็กทรอนิกส์และคอมพิวเตอร์
- (๕) สาขาอาชีพช่างอุตสาหกรรมศิลป์
- (๖) สาขาอาชีพเกษตรอุตสาหกรรม
- (๗) สาขาอาชีพภาคบริการ

ประกาศ ณ วันที่ ๙ เมษายน พ.ศ. ๒๕๕๘  
พลเอก สุรศักดิ์ กาญจนรัตน์  
รัฐมนตรีว่าการกระทรวงแรงงาน

## เอกสารแนบท้าย ประกาศกระทรวงแรงงาน เรื่อง สาขาอาชีพที่จะส่งเสริมการพัฒนาฝีมือแรงงาน

ลงวันที่ ๙ เมษายน พ.ศ. ๒๕๕๘

๑. ช่างก่อสร้าง : ลักษณะอาชีพที่เกี่ยวกับการก่อสร้างอาคาร การซ่อมโครงสร้าง และงานก่อสร้างอื่น ๆ โดยปฏิบัติงานเกี่ยวกับงานคอนกรีต งานปูนสำเร็จและงานซ่อมแซมงานไม้ โครงสร้างและการตกแต่ง ผิวนานดินและวิธีการปลูกสร้างอาคาร งานโลหะ ก่อสร้าง การประปา งานสี และปฏิบัติงานอื่น ๆ ที่เกี่ยวข้อง กับงานก่อสร้าง ลักษณะอาชีพ เช่น ช่างไม้ก่อสร้าง ช่างไม้วงกบ ช่างซ่อมบำรุงอาคาร ช่างสีอาคาร ช่างฉาบปูน ช่างปูกระเบื้อง ช่างหินขัดตกแต่ง ช่างท่อสุขภัณฑ์ และช่างประกอบโครงอะลูมิเนียม เป็นต้น

๒. ช่างอุตสาหกรรม : ลักษณะอาชีพที่เกี่ยวกับการผลิตหรือสร้างชิ้นส่วนเครื่องมือกลและอุปกรณ์ต่าง ๆ การควบคุมเครื่องจักรกลการผลิตการตรวจสอบและวิเคราะห์คุณภาพชิ้นงานผลิต การบำรุงรักษาเครื่องจักร อุปกรณ์ที่ใช้ในการผลิต และการปฏิบัติงานอื่น ๆ ที่เกี่ยวข้องกับการผลิตในอุตสาหกรรม ลักษณะอาชีพ เช่น ช่างกลโรงงาน ช่างทำแม่พิมพ์โลหะ ช่างปรับประกอบเครื่องกล ช่างปรับประกอบเครื่องกล ช่างกลึง ช่างเจียรไน ช่างเครื่องมือวัดทาง ช่างกล ช่างเชื่อมไฟฟ้า ช่างเชื่อมแก๊ส ช่างโลหะด้วยเปลวไฟ ช่างโลหะแผ่น และช่างทำเหล็กตัด เป็นต้น

๓. ช่างเครื่องกล : ลักษณะอาชีพที่เกี่ยวกับการตรวจซ่อมปรับแต่ง และบำรุงรักษาเครื่องกลยานยนต์ เครื่องกลอากาศยาน เครื่องกลการเกษตร เครื่องกลเรือ เครื่องต้นกำลัง การควบคุมบังคับยานยนต์และ ปฏิบัติงานอื่น ๆ ที่เกี่ยวข้องกับงานเครื่องกลลักษณะอาชีพ เช่น ช่างซ่อมรถยนต์ ช่างซ่อมระบบเครื่องล่าง และส่งกำลัง ช่างไฟฟ้าในรถยนต์ ช่างซ่อมตัวถังรถยนต์ ช่างสีรถยนต์ช่างซ่อมเครื่องยนต์เล็ก เพื่อการเกษตร ช่างระดับยนต์พนักงานควบคุมเครื่องจักรกลหนัก และช่างแมคคาทรอนิกส์ เป็นต้น

๔. ช่างไฟฟ้า อิเล็กทรอนิกส์ และคอมพิวเตอร์ : ลักษณะอาชีพที่เกี่ยวกับการตรวจซ่อม การสร้าง ติดตั้ง ดัดแปลงระบบไฟฟ้าและเครื่องใช้ไฟฟ้าต่าง ๆ ตลอดจนการออกแบบควบคุมเครื่องกลไฟฟ้า การติดตั้ง ปรับแต่งและการประกอบวงจรด้านอิเล็กทรอนิกส์ ตลอดจนการบำรุงรักษา การติดตั้งและการใช้อุปกรณ์ เครื่องมือโทรคมนาคมต่าง ๆ ตลอดจนการซ่อมบำรุงรักษา การตรวจซ่อมและวิเคราะห์ปัญหาข้อขัดข้อง ของอุปกรณ์ที่เกี่ยวข้องกับไมโครคอมพิวเตอร์ ตลอดจนการติดตั้งระบบเครือข่ายและการบำรุงรักษา ลักษณะ อาชีพ เช่น ช่างเดินสายไฟฟ้าในอาคารช่างซ่อมอุปกรณ์ไฟฟ้า ช่างไฟฟ้ากำลัง ช่างซ่อมตู้เย็น ช่างซ่อมโทรทัศน์ สี ช่างอิเล็กทรอนิกส์อุตสาหกรรม ช่างซ่อมวิทยุเทปคาสเซต ช่างซ่อมและเดินสายโทรศัพท์ต่อนอก ช่างโทรคมนาคม ช่างซ่อมโทรทัศน์ และช่างซ่อมคอมพิวเตอร์ เป็นต้น

๕. ช่างอุตสาหกรรมศิลป์ : ลักษณะอาชีพที่เกี่ยวกับการผลิตหรือประดิษฐ์และออกแบบสิ่งทอ สิ่งถักเครื่องหนังเครื่องไม้ไผ่ เครื่องหวาย เครื่องเรือน เครื่องปั้นดินเผา เครื่องรัก เครื่องถม เครื่องโลหะ รูปพรรณและอัญมณีงานหล่อโลหะ งานแกะสลักหิน และการออกแบบบรรจุภัณฑ์ต่าง ๆ ลักษณะอาชีพ เช่น ช่างตัดเย็บเสื้อผ้าสตรี ช่างออกแบบเสื้อผ้า ช่างเย็บผ้าจักรอุตสาหกรรม ช่างจักสาน ช่างบุครุภัณฑ์ ช่างไม้ เครื่องเรือน ช่างเครื่องปั้นดินเผา ช่างเขียนแบบเบญจรงค์ ช่างเจียรไนพลอย ช่างเครื่องประดับ ช่างทองหลวง ช่างแกะสลักและช่างออกแบบบรรจุภัณฑ์ เป็นต้น

๖. เกษตรอุตสาหกรรม : ลักษณะอาชีพเกี่ยวกับงานเพาะปลูก งานป่าไม้ งานสัตว์เลี้ยง งานประมง งานทำนาเกลือและกิจกรรมอื่น ๆ ที่เกี่ยวข้องกับการเกษตรกรรม ตลอดจนการอนุรักษ์ธรรมชาติ ทั้งนี้งานในอาชีพ ดังกล่าว จะต้องมีความรู้และทักษะเพื่อป้อนเข้าสู่กระบวนการผลิตทางอุตสาหกรรมที่ต่อเนื่องกัน ลักษณะอาชีพ เช่น ผู้ดูแลฟาร์ม (พืชไร่) ผู้ปลูกไม้ดอก ผู้เพาะเมล็ดพืช ผู้ดูแลฟาร์ม (ปศุสัตว์) ผู้เลี้ยงปศุสัตว์ ผู้เลี้ยงผึ้ง และผู้เลี้ยงกุ้ง เป็นต้น

๗. ภาคบริการ : ลักษณะอาชีพเกี่ยวกับการค้าปลีก คำส่ง การค้าระหว่างประเทศ การจำหน่ายสินค้า การส่งสินค้า การโรงแรม การท่องเที่ยว ที่พักอาศัย สายการบิน ร้านอาหาร ธนาคาร สถานพยาบาล สถานบริการรถยนต์ สถานบริการน้ำมัน การบริการเกี่ยวกับการป้องกัน การประชาสัมพันธ์ การบริการบุคคล และการปฏิบัติงานอื่น ๆ ที่เกี่ยวข้องกับการให้บริการ ลักษณะอาชีพ เช่น อาชีพพนักงานบันทึกข้อมูลนักบัญชี พนักงานบริการอาหารและเครื่องดื่ม พนักงานฝ่ายแม่บ้านของโรงแรม พนักงานบริการส่วนหน้าของโรงแรม พนักงานรับโทรศัพท์ ผู้ประกอบอาหารตามสั่ง ผู้ปรุงอาหาร มัคคุเทศก์ นักบิน พนักงานขับรถพยาบาล ช่างเสริมสวย ช่างตกแต่งผมบุรุษ พนักงานขับรถยนต์ (รถโดยสารสาธารณะ) และเจ้าหน้าที่รักษาความปลอดภัย เป็นต้น

## ประกาศคณะกรรมการส่งเสริมการพัฒนาฝีมือแรงงาน

เรื่อง หลักเกณฑ์ วิธีการ และเงื่อนไขในการให้ความเห็นชอบหลักสูตร รายละเอียดที่เกี่ยวข้อง  
และรายการค่าใช้จ่ายที่ใช้ในการฝึกยกระดับฝีมือแรงงานและการฝึกเปลี่ยนสาขาอาชีพ

อาศัยอำนาจตามความในมาตรา ๒๐ และมาตรา ๓๕ (๓) แห่งพระราชบัญญัติส่งเสริมการพัฒนาฝีมือแรงงาน พ.ศ. ๒๕๔๕ อันเป็นกฎหมายที่มีบทบัญญัติบางประการเกี่ยวกับการจำกัดสิทธิและเสรีภาพของบุคคล ซึ่งมาตรา ๒๕ ประกอบกับมาตรา ๓๒ และมาตรา ๓๓ ของรัฐธรรมนูญแห่งราชอาณาจักรไทย บัญญัติให้กระทำได้โดยอาศัยอำนาจตามบทบัญญัติแห่งกฎหมาย คณะกรรมการส่งเสริมการพัฒนาฝีมือแรงงาน จึงกำหนดหลักเกณฑ์ วิธีการ และเงื่อนไขในการให้ความเห็นชอบหลักสูตร รายละเอียดที่เกี่ยวข้อง และรายการค่าใช้จ่ายที่ใช้ในการฝึกยกระดับฝีมือแรงงานและการฝึกเปลี่ยนสาขาอาชีพไว้ ดังต่อไปนี้

ข้อ ๑ ให้ยกเลิกประกาศคณะกรรมการส่งเสริมการพัฒนาฝีมือแรงงาน ลงวันที่ ๒๑ มกราคม พ.ศ. ๒๕๔๗ เรื่อง หลักเกณฑ์ วิธีการ และเงื่อนไขในการให้ความเห็นชอบหลักสูตร รายละเอียดที่เกี่ยวข้อง และรายการค่าใช้จ่ายที่ใช้ในการฝึกยกระดับฝีมือแรงงานและการฝึกเปลี่ยนสาขาอาชีพ

ข้อ ๒ ผู้ประกอบกิจการซึ่งเป็นนายจ้างจัดการฝึกยกระดับฝีมือแรงงานหรือการฝึกเปลี่ยนสาขาอาชีพ และเพื่อประโยชน์ในการขอรับสิทธิและประโยชน์ให้จัดส่งหลักสูตรรายละเอียดที่เกี่ยวข้อง และรายการค่าใช้จ่ายที่ใช้ในการฝึกเสนอต่อนายทะเบียนเพื่อพิจารณาให้ความเห็นชอบตามแบบคำขอที่นายทะเบียนกำหนด

การดำเนินการตามวรรคหนึ่ง ในกรุงเทพมหานครให้ยื่น ณ กรมพัฒนาฝีมือแรงงานหรือศูนย์พัฒนาฝีมือแรงงานกรุงเทพมหานคร ในจังหวัดอื่นให้ยื่น ณ สถาบันพัฒนาฝีมือแรงงานภาคหรือศูนย์พัฒนาฝีมือแรงงานจังหวัดที่ผู้ประกอบกิจการซึ่งเป็นนายจ้างมีสำนักงานใหญ่หรือสำนักงานสาขาที่จะดำเนินการฝึกอบรมฝีมือแรงงานตั้งอยู่ในเขตจังหวัดนั้น

ข้อ ๓ เมื่อนายทะเบียนรับคำขอพร้อมด้วยเอกสารหลักฐานตามข้อ ๒ แล้ว ให้ตรวจสอบหลักสูตร รายละเอียดที่เกี่ยวข้อง และรายการค่าใช้จ่ายที่ใช้ในการฝึกยกระดับฝีมือแรงงานและการฝึกเปลี่ยนสาขาอาชีพ ดังต่อไปนี้

## ก. หลักสูตรการฝึกอบรม

(๑) ต้องเป็นหลักสูตรที่จัดขึ้นเพื่อพัฒนาฝีมือแรงงานของลูกจ้างให้มีความรู้ความสามารถ ทักษะ และทัศนคติที่ดีต่อการปฏิบัติงานเพิ่มขึ้น ไม่ว่าจะตามสาขาอาชีพที่ลูกจ้างนั้นปฏิบัติงานอยู่ตามปกติ หรือตามสาขาอาชีพอื่นเพิ่มเติมนอกเหนือจากลักษณะงานที่ปฏิบัติอยู่ตามปกติ

(๒) เนื้อหาวิชาของหลักสูตร ต้องมีความสอดคล้องและเป็นประโยชน์กับกิจการของสถานประกอบการนั้น หรือเพื่อประโยชน์ต่อลูกจ้างที่จะพัฒนาไปสู่การทำงานในสาขาอาชีพอื่นได้

(๓) ระยะเวลาการฝึกอบรมต้องสอดคล้องกับหลักสูตร กรณีการฝึกยกระดับฝีมือแรงงานต้องไม่น้อยกว่าหกชั่วโมง และกรณีการฝึกเปลี่ยนสาขาอาชีพต้องไม่น้อยกว่าสิบแปดชั่วโมง

(๔) จำนวนผู้รับการฝึกอบรมให้แบ่งกลุ่ม ดังนี้

กรณีการฝึกอบรมโดยการบรรยาย กลุ่มละไม่เกินหนึ่งร้อยคน

กรณีการฝึกอบรมโดยการจัดกิจกรรมกลุ่ม กลุ่มละไม่เกินห้าสิบคน

ต่อวิทยากรหนึ่งคน

กรณีการฝึกอบรมทักษะฝีมือซึ่งต้องมีภาคปฏิบัติ กลุ่มละไม่เกินยี่สิบห้าคน

ต่อวิทยากรหนึ่งคน

ข. ประมาณการค่าใช้จ่ายในการฝึกอบรมแต่ละหลักสูตร

ก. เงื่อนไขในการฝึกอบรม

(๑) ผู้รับการฝึกต้องเข้ารับการฝึกอบรมไม่น้อยกว่าร้อยละแปดสิบของระยะเวลาการฝึกอบรมทั้งหลักสูตร

(๒) กรณีส่งผู้รับการฝึกไปรับการฝึกอบรมฝีมือแรงงาน ต้องเป็นการฝึกอบรมภายในประเทศ นายทะเบียนจะให้ความเห็นชอบเฉพาะหลักสูตร เพื่อนับจำนวนผู้รับการฝึกในการประเมินเงินสมทบกองทุนพัฒนาฝีมือแรงงานเท่านั้น ส่วนค่าใช้จ่ายในการฝึกอบรมให้ยื่นต่อกรมสรรพากรตามประกาศกระทรวงการคลัง เรื่อง การกำหนดสถานศึกษาหรือสถานฝึกอบรมฝีมือแรงงานที่รับลูกจ้างของบริษัทหรือห้างหุ้นส่วนนิติบุคคลเข้าศึกษาหรือฝึกอบรม ลงวันที่ ๒๓ พฤศจิกายน พ.ศ. ๒๕๔๘

ง. รายการค่าใช้จ่ายในการฝึกอบรมลูกจ้าง กรณีผู้ประกอบการเป็นผู้จัดฝึกอบรมเอง ให้พิจารณาค่าใช้จ่ายตามรายการดังต่อไปนี้

(๑) ค่าตอบแทนวิทยากร

(๒) ค่าลิขสิทธิ์ของหลักสูตรที่ใช้ในการฝึกอบรม

(๓) ค่าจ้างล่ามระหว่างฝึกอบรม

(๔) ค่าแปลเอกสารประกอบการฝึกอบรม  
 (๕) ค่าเอกสารประกอบการฝึกอบรม หรือตำรา  
 (๖) ค่าจ้างถ่ายเอกสารประกอบการฝึกอบรม  
 (๗) ค่าถ่าย ล้าง อัดและขยายรูปภาพ ค่าบันทึกภาพและเสียงที่เกี่ยวข้องกับการฝึกอบรม

(๘) ค่าจัดทำหรือค่าเช่าสื่อการฝึกอบรม ได้แก่ สื่อในลักษณะแผ่นโปร่งใส เทปเสียง เทปวีดีโอ ซีดี วีซีดี ดีวีดี ซีดี - รอม แผ่นภาพ สไลด์และรวมถึงชุดทดลอง ชุดสาริต หุ่นจำลอง ที่ไม่มีลักษณะคงสภาพเข้าข่ายเป็นการลงทุน ในกรณีเช่าสื่อการฝึกอบรม จะต้องมิมีระยะเวลาเช่าที่แน่นอนและสอดคล้องกับหลักสูตรที่จัดฝึกอบรม

(๙) ค่าวัสดุ เครื่องมือต่าง ๆ ที่จะใช้ในการฝึกอบรมฝีมือแรงงาน จะต้องมิมีลักษณะการใช้สอดคล้องกับเนื้อหาวิชาในหลักสูตรนั้น ๆ ทั้งนี้ วัสดุ เครื่องมือดังกล่าว จะต้องไม่ปะปนกับที่ใช้ในการประกอบกิจการตามปกติของผู้ขอรับความเห็นชอบ โดยต้องระบุรายการ จำนวนและราคาของวัสดุ เครื่องมือนั้น ให้ชัดเจน

(๑๐) ค่าเช่าเครื่องมือ เครื่องจักรและอุปกรณ์ที่ใช้ในการฝึกอบรม ต้องมีระยะเวลาเช่าที่แน่นอนและสอดคล้องกับหลักสูตรที่จัดฝึกอบรม

(๑๑) ค่าเช่าสถานที่จัดการฝึกอบรม

(๑๒) ค่าเช่าที่พัก ค่าอาหาร ค่าเครื่องดื่มและอาหารว่างสำหรับผู้รับการฝึกอบรม เจ้าหน้าที่ประสานการฝึกอบรมและวิทยากรระหว่างการฝึกอบรม ยกเว้นค่าเครื่องดื่มที่มีแอลกอฮอล์

(๑๓) ค่าจ้างพาหนะเดินทางข้ามจังหวัดไป - กลับภายในประเทศ เพื่อเข้ารับการฝึกอบรมไม่เกินสองเที่ยว ยกเว้นค่าเครื่องบิน

(๑๔) ค่าจ้างพาหนะรับ - ส่งผู้รับการฝึกอบรม เจ้าหน้าที่ประสานการฝึกอบรม และวิทยากรระหว่างการฝึกอบรม

(๑๕) ค่าจ้างพาหนะไปดูงานเป็นกลุ่มที่กำหนดไว้ในหลักสูตรภายในประเทศ ยกเว้นค่าเครื่องบิน

(๑๖) ค่าพาหนะเดินทางภายในประเทศของวิทยากร

ข้อ ๔ สถานฝึกอบรมฝีมือแรงงานที่ผู้ดำเนินการฝึกจ้างจัดฝึกอบรม หรือส่งผู้รับการฝึกไปรับการฝึกอบรมฝีมือแรงงาน ต้องเป็นสถานศึกษาตามกฎหมายว่าด้วยโรงเรียนเอกชน สถาบันอุดมศึกษาตามกฎหมายว่าด้วยสถาบันอุดมศึกษาทั้งภาครัฐและเอกชนหรือสถานฝึกอบรมฝีมือแรงงานของทางราชการ หรือ หน่วยฝึกอบรมฝีมือแรงงานที่เป็นมูลนิธิ สมาคม หรือนิติบุคคลที่ตั้งขึ้นตามกฎหมายไทย

ข้อ ๕ เมื่อนายทะเบียนตรวจสอบแล้ว เห็นว่าการฝึกนั้นได้ดำเนินการถูกต้องตามหลักเกณฑ์วิธีการ และเงื่อนไขที่กำหนด ให้ออกหนังสือรับรองให้แก่ผู้ยื่นคำขอ ทั้งนี้ การออกหนังสือรับรองจะมีผลสมบูรณ์ ต่อเมื่อผู้ประกอบการซึ่งเป็นนายจ้างส่งรายละเอียด และหลักฐานค่าใช้จ่ายในการฝึกอบรมแต่ละหลักสูตรแล้ว

ข้อ ๖ ผู้ประกอบการซึ่งเป็นนายจ้างอาจดำเนินการฝึกอบรมก่อนก็ได้ หลังจากเสร็จสิ้นการฝึกอบรมแล้ว ต้องยื่นคำขอรับความเห็นชอบหลักสูตร รายละเอียดที่เกี่ยวข้องและรายการค่าใช้จ่ายที่ใช้ในการฝึกอบรม เสนอต่อนายทะเบียนเพื่อพิจารณาให้ความเห็นชอบ

ข้อ ๗ ให้ผู้ประกอบการซึ่งเป็นนายจ้างจัดทำรายงานเกี่ยวกับค่าใช้จ่าย พร้อมแนบหลักสูตร กำหนดการฝึกอบรมและหลักฐานค่าใช้จ่ายในการฝึกอบรมแต่ละหลักสูตรตามที่จ่ายจริง เสนอต่อนายทะเบียนให้ความเห็นชอบภายในหกสิบวันนับแต่วันเสร็จสิ้นการฝึกแต่ต้องไม่เกินวันที่ ๑๕ มกราคม ของปีถัดไป

ประกาศ ณ วันที่ ๓ ตุลาคม พ.ศ. ๒๕๕๑

พรชัย อยู่ประยงค์

รองปลัดกระทรวงแรงงาน

หัวหน้ากลุ่มภารกิจ ด้านส่งเสริมขีดความสามารถในการแข่งขันของประเทศ

ประธานคณะกรรมการส่งเสริมการพัฒนาฝีมือแรงงาน

---

ภาคผนวก ข  
แบบฟอร์มต่าง ๆ ที่ใช้ประกอบการยื่นขอรับรองหลักสูตรการฝึกอบรม

- |  |  |
|--|--|
| 1. <input type="checkbox"/> ยื่นขอรับความเห็นชอบก่อนดำเนินการฝึกอบรม | <input type="checkbox"/> ยื่นขอรับความเห็นชอบภายหลังการฝึกอบรมเสร็จสิ้น  |
| 2. <input type="checkbox"/> ดำเนินการจัดฝึกอบรมเอง                   | <input type="checkbox"/> ส่งไปฝึกอบรมกับสถานศึกษา/สถานฝึกอบรมฝีมือแรงงาน |

คำขอรับการรับรองหลักสูตรรายละเอียดที่เกี่ยวข้องและรายการค่าใช้จ่ายในการฝึกยกระดับฝีมือแรงงานและ  
ฝึกเปลี่ยนสาขาอาชีพตามมาตรา 20 แห่งพระราชบัญญัติส่งเสริมการพัฒนาฝีมือแรงงาน พ.ศ. 2545

ที่ \_\_\_\_\_  
วันที่ \_\_\_\_\_

เรียน นายทะเบียน

1. ข้าพเจ้า (บริษัท/ห้างหุ้นส่วน)

เลขที่บัญชีผู้ประกอบการ

โดย \_\_\_\_\_ เลขที่ \_\_\_\_\_ หมู่ที่ \_\_\_\_\_ ซอย \_\_\_\_\_ ถนน \_\_\_\_\_

ตำบล/แขวง \_\_\_\_\_ อำเภอ/เขต \_\_\_\_\_ จังหวัด \_\_\_\_\_

รหัสไปรษณีย์ \_\_\_\_\_ โทรศัพท์ \_\_\_\_\_ โทรสาร \_\_\_\_\_

ชื่อผู้ติดต่อ \_\_\_\_\_ โทรศัพท์ \_\_\_\_\_ โทรสาร \_\_\_\_\_

ซึ่งประกอบกิจการประเภท \_\_\_\_\_

ปัจจุบันมีพนักงานทั้งสิ้น \_\_\_\_\_ คน แบ่งเป็นชาย \_\_\_\_\_ คน หญิง \_\_\_\_\_ คน

มีความประสงค์ขอรับรองหลักสูตรรายละเอียดที่เกี่ยวข้องและรายการค่าใช้จ่ายในการจัดให้มีการฝึกอบรมฝีมือแรงงานลูกจ้าง

จำนวน \_\_\_\_\_ คน โดยเป็นชาย \_\_\_\_\_ คน หญิง \_\_\_\_\_ คน จำนวนหลักสูตร \_\_\_\_\_ หลักสูตร จำนวนรุ่น \_\_\_\_\_ รุ่น

ค่าใช้จ่ายในการฝึกอบรม \_\_\_\_\_ บาท ดังนี้

- การฝึกยกระดับฝีมือแรงงาน จำนวน \_\_\_\_\_ หลักสูตร \_\_\_\_\_ รุ่น ค่าใช้จ่ายในการฝึกอบรม \_\_\_\_\_ บาท ตามเอกสารแนบท้าย
- การฝึกเปลี่ยนสาขาอาชีพ จำนวน \_\_\_\_\_ หลักสูตร \_\_\_\_\_ รุ่น ค่าใช้จ่ายในการฝึกอบรม \_\_\_\_\_ บาท ตามเอกสารแนบท้าย

2. ข้าพเจ้าได้แนบเอกสารเพื่อประกอบการพิจารณา ดังนี้

- อำนาบัตรประจำตัวประชาชนของผู้ยื่นคำขอ (กรณียื่นคำขอครั้งแรก)
- สำเนาหนังสือรับรองการจดทะเบียนนิติบุคคล (กรณีเป็นนิติบุคคลและเป็นการยื่นคำขอครั้งแรก)
- หนังสือมอบอำนาจ (กรณีมีการมอบอำนาจ) พร้อมสำเนาบัตรประจำตัวประชาชนของผู้มอบและผู้รับมอบ
- รายละเอียดเกี่ยวกับหลักสูตรและค่าใช้จ่ายในการฝึกอบรมแต่ละหลักสูตร \_\_\_\_\_ ฉบับ (กรณีจัดฝึกอบรมเองหรือจ้างจัดฝึกอบรม)
- สำเนาหลักฐานหลักสูตรหรือหัวข้อการฝึกอบรมของสถานศึกษาหรือสถานฝึกอบรม (กรณีส่งไปปรับการฝึกอบรมกับสถานฝึกอบรมหรือสถานฝึกอบรมฝีมือแรงงาน)
- รายชื่อผู้รับการฝึกอบรม \_\_\_\_\_ ฉบับ
- สำเนาหลักฐานค่าใช้จ่ายในการฝึกอบรม \_\_\_\_\_ ฉบับ
- อื่นๆ \_\_\_\_\_

ข้าพเจ้าขอรับรองว่าข้อความข้างต้นและเอกสารต่าง ๆ ถูกต้องและเป็นจริงทุกประการ

ลงชื่อ \_\_\_\_\_ ผู้ยื่นคำขอ (ผู้มีอำนาจลงนาม/ผู้รับมอบอำนาจ)

( \_\_\_\_\_ )

ตำแหน่ง \_\_\_\_\_

หมายเหตุ สถานประกอบการที่ยื่นขอรับความเห็นชอบ จัดทำรายงานเกี่ยวกับค่าใช้จ่าย หรือแบบหลักสูตร กำหนดการฝึกอบรมและหลักสูตร ค่าใช้จ่ายในการฝึกอบรมแต่ละหลักสูตรตามที่แจ้งจริง เสนอต่อนายทะเบียนให้ความเห็นชอบภายในหกสิบวันนับแต่วันเสร็จสิ้นการฝึกแต่ต้องไม่เกินวันที่ 15 มกราคม ของปีถัดไป

เอกสารแนบท้าย (ชื่อหลักสูตร)

ฝึกยกระดับฝีมือแรงงาน

1 . _____	21 . _____
2 . _____	22 . _____
3 . _____	23 . _____
4 . _____	24 . _____
5 . _____	25 . _____
6 . _____	26 . _____
7 . _____	27 . _____
8 . _____	28 . _____
9 . _____	29 . _____
10 . _____	30 . _____
11 . _____	31 . _____
12 . _____	32 . _____
13 . _____	33 . _____
14 . _____	34 . _____
15 . _____	35 . _____
16 . _____	36 . _____
17 . _____	37 . _____
18 . _____	38 . _____
19 . _____	39 . _____
20 . _____	40 . _____

ฝึกเปลี่ยนสาขาอาชีพ

1 . _____	21 . _____
2 . _____	22 . _____
3 . _____	23 . _____
4 . _____	24 . _____
5 . _____	25 . _____
6 . _____	26 . _____
7 . _____	27 . _____
8 . _____	28 . _____
9 . _____	29 . _____
10 . _____	30 . _____
11 . _____	31 . _____
12 . _____	32 . _____
13 . _____	33 . _____
14 . _____	34 . _____
15 . _____	35 . _____
16 . _____	36 . _____
17 . _____	37 . _____
18 . _____	38 . _____
19 . _____	39 . _____
20 . _____	40 . _____

รายละเอียดเกี่ยวกับหลักสูตรและค่าใช้จ่ายในการฝึกอบรม  
 ฝึกอบรมระดับฝีมือแรงงานและฝึกเปลี่ยนสาขาอาชีพ กรณีเป็นผู้ดำเนินการฝึกอบรม

1. ชื่อหลักสูตร \_\_\_\_\_ จำนวน \_\_\_\_\_ รุ่น
2. วัตถุประสงค์ของหลักสูตร (ภาษาไทย)
  - (1) \_\_\_\_\_
  - (2) \_\_\_\_\_
  - (3) \_\_\_\_\_
  - (4) \_\_\_\_\_
3. ระยะเวลาในการฝึกอบรม \_\_\_\_\_ ชั่วโมง (ฝึกอบรมไม่น้อยกว่า 6 ชม. , ฝึกเปลี่ยนสาขาอาชีพ ไม่น้อยกว่า 18 ชม.)
 

รุ่นที่ 1	ฝึกอบรมระหว่างวันที่ _____ ถึง _____	
รุ่นที่ 2	ฝึกอบรมระหว่างวันที่ _____ ถึง _____	
4. สถานที่ฝึกอบรม
 

รุ่นที่ 1	_____
รุ่นที่ 2	_____
5. จำนวนลูกจ้างที่เข้าอบรม
  - กรณีการฝึกอบรมโดยการบรรยาย กลุ่มละไม่เกินหนึ่งร้อยคน
  - กรณีการฝึกอบรมโดยการจัดกิจกรรมกลุ่ม กลุ่มละไม่เกินห้าสิบคนต่อวิทยากรหนึ่งคน
  - กรณีการฝึกอบรมทักษะฝีมือซึ่งต้องมีภาคปฏิบัติ กลุ่มละไม่เกินยี่สิบห้าคนต่อวิทยากรหนึ่งคน

รุ่นที่ 1	จำนวนรวม _____ คน	ชาย _____ คน	หญิง _____ คน	ผู้เข้ารับการฝึกอบรมทั้งหมด _____ คน
รุ่นที่ 2	จำนวนรวม _____ คน	ชาย _____ คน	หญิง _____ คน	ผู้เข้ารับการฝึกอบรมทั้งหมด _____ คน
6. คุณสมบัติของผู้เข้ารับการฝึกอบรม (ผู้ปฏิบัติ/ผู้บริหาร และคุณสมบัติที่สถานประกอบการกำหนด)
 

รุ่นที่ 1	_____
รุ่นที่ 2	_____
7. วิทยากร
  - วิทยากรภายใน
 

(1)	_____	ตำแหน่ง _____
(2)	_____	ตำแหน่ง _____
  - วิทยากรภายนอก
 

(1)	_____	ตำแหน่ง _____
(2)	_____	ตำแหน่ง _____
8. เจ้าหน้าที่ผู้จัดการฝึกอบรม
 

(1)	_____	ตำแหน่ง _____
(2)	_____	ตำแหน่ง _____

9. หัวข้อและเนื้อหาวิชา (ภาษาไทย)

หัวข้อที่ \_\_\_\_\_ หัวข้อวิชา \_\_\_\_\_ ระยะเวลา \_\_\_\_\_ ชั่วโมง  
เนื้อหาวิชา \_\_\_\_\_

หัวข้อที่ \_\_\_\_\_ หัวข้อวิชา \_\_\_\_\_ ระยะเวลา \_\_\_\_\_ ชั่วโมง  
เนื้อหาวิชา \_\_\_\_\_

หัวข้อที่ \_\_\_\_\_ หัวข้อวิชา \_\_\_\_\_ ระยะเวลา \_\_\_\_\_ ชั่วโมง  
เนื้อหาวิชา \_\_\_\_\_

10. ค่าใช้จ่ายในการฝึกอบรม (กรณีค่าใช้จ่ายแต่ละวันไม่เท่ากันให้แยกรายละเอียดค่าใช้จ่ายต่อวัน)

- ประมาณการค่าใช้จ่าย (ก่อนดำเนินการฝึกอบรม)     รายการค่าใช้จ่าย (ภายหลังการฝึกอบรมเสร็จสิ้น)

10.1 ค่าตอบแทนวิทยากร

รุ่นที่ 1 \_\_\_\_\_ บาท

รุ่นที่ 2 \_\_\_\_\_ บาท

10.2 ค่าลิขสิทธิ์ของหลักสูตรที่ใช้ในการฝึกอบรม

รุ่นที่ 1 \_\_\_\_\_ บาท

รุ่นที่ 2 \_\_\_\_\_ บาท

10.3 ค่าจ้างล่ามระหว่างฝึกอบรม

รุ่นที่ 1 \_\_\_\_\_ บาท

รุ่นที่ 2 \_\_\_\_\_ บาท

10.4 ค่าแปลเอกสารประกอบการฝึกอบรม

รุ่นที่ 1 \_\_\_\_\_ บาท

รุ่นที่ 2 \_\_\_\_\_ บาท

10.5 ค่าเอกสารประกอบการฝึกอบรม หรือตำรา

รุ่นที่ 1 \_\_\_\_\_ บาท

รุ่นที่ 2 \_\_\_\_\_ บาท

10.6 ค่าจ้างถ่ายเอกสารประกอบการฝึกอบรม

รุ่นที่ 1 \_\_\_\_\_ บาท

รุ่นที่ 2 \_\_\_\_\_ บาท

10.7 ค่าถ่าย ล้างอัดและขยายรูปภาพ ค่าบันทึกภาพและเสียงที่เกี่ยวข้องกับการฝึกอบรม

รุ่นที่ 1 \_\_\_\_\_ บาท

\_\_\_\_\_

10.8 ค่าจัดทำหรือค่าเช่าสื่อการฝึกอบรม ได้แก่ สื่อในลักษณะแผ่นโปสเตอร์ เทปเสียง เทปวิดีโอ ซีดี วีซีดี ดีวีดี ซีดี-รอม แผ่นภาพ สไลด์และรวมถึงชุดทดลอง ชุดสาริต หุ่นจำลอง ที่ไม่มีลักษณะคงสภาพเข้าข่ายเป็นการลงทุน ในกรณีเช่าสื่อการฝึกอบรม จะต้องมียุทธเวลาเช่าที่แน่นอนและสอดคล้องกับหลักสูตรที่จัดฝึกอบรม

รุ่นที่ 1 \_\_\_\_\_ บาท

รุ่นที่ 2 \_\_\_\_\_ บาท

10.9 ค่าวัสดุ เครื่องมือต่างๆ ที่ใช้ในการฝึกอบรมฝีมือแรงงาน จะต้องมียุทธการใช้สอดคล้องกับเนื้อหาวิชาในหลักสูตรนั้นๆ ทั้งนี้ วัสดุ เครื่องมือดังกล่าว จะต้องไม่ปะปนกับที่ใช้ในการประกอบกิจการตามปกติของผู้ขอรับความเห็นชอบ โดยต้องระบุรายการ จำนวนและราคาของวัสดุ เครื่องมือเหล่านั้นให้ชัดเจน (ยกเว้นวัสดุคงสภาพและวัสดุคอมพิวเตอร์)

รุ่นที่ 1 \_\_\_\_\_ บาท

รุ่นที่ 2 \_\_\_\_\_ บาท

10.10 ค่าเช่าเครื่องมือ เครื่องจักรและอุปกรณ์ที่ใช้ในการฝึกอบรมต้องมีระยะเวลาเช่าที่แน่นอนและสอดคล้องกับหลักสูตรที่จัดฝึกอบรม

รุ่นที่ 1 \_\_\_\_\_ บาท

รุ่นที่ 2 \_\_\_\_\_ บาท

10.11 ค่าเช่าสถานที่จัดการฝึกอบรม

รุ่นที่ 1 \_\_\_\_\_ บาท

รุ่นที่ 2 \_\_\_\_\_ บาท

10.12 ค่าเช่าที่พัก ค่าอาหาร ค่าเครื่องดื่มและอาหารว่างสำหรับผู้รับการฝึกอบรมเจ้าหน้าที่ประสานการฝึกอบรมและวิทยากร ระหว่างการฝึกอบรม ยกเว้นค่าเครื่องดื่มที่มีแอลกอฮอล์ (\*ดูหมายเหตุ หน้า 4 ประกอบ)

รุ่นที่ 1 \_\_\_\_\_ บาท

รุ่นที่ 2 \_\_\_\_\_ บาท

10.13 ค่าจ้างพาหนะเดินทางข้ามจังหวัดไป-กลับภายในประเทศ เพื่อเข้ารับการฝึกอบรมไม่เกินสองเที่ยว ยกเว้นค่าเครื่องบิน

รุ่นที่ 1 \_\_\_\_\_ บาท

รุ่นที่ 2 \_\_\_\_\_ บาท

10.14 ค่าจ้างพาหนะรับ-ส่งผู้รับการฝึกอบรม เจ้าหน้าที่ประสานการฝึกอบรม และวิทยากรระหว่างการฝึกอบรม

รุ่นที่ 1 \_\_\_\_\_ บาท

รุ่นที่ 2 \_\_\_\_\_ บาท

10.15 ค่าจ้างพาหนะไปปฏิบัติงานเป็นกลุ่มที่กำหนดไว้ในหลักสูตรภายในประเทศ ยกเว้นค่าเครื่องบิน

รุ่นที่ 1 \_\_\_\_\_ บาท

รุ่นที่ 2 \_\_\_\_\_ บาท

10.16 ค่าพาหนะเดินทางภายในประเทศของวิทยากร

รุ่นที่ 1 \_\_\_\_\_ บาท

รุ่นที่ 2 \_\_\_\_\_ บาท

รวมค่าใช้จ่ายทั้งหมด

รุ่นที่ 1 \_\_\_\_\_ บาท

รุ่นที่ 2 \_\_\_\_\_ บาท

11. ค่าใช้จ่ายต่อคน (หารด้วยจำนวนผู้รับการฝึกจริงทั้งหมด)

รุ่นที่ 1 \_\_\_\_\_ บาท/คน

รุ่นที่ 2 \_\_\_\_\_ บาท/คน

12. หนังสือรับรองหรือคู่มือบัตร  มี  ไม่มี

หมายเหตุ 1. กรณีหลักฐานค่าใช้จ่ายที่ออกโดยร้านค้า หรือนิติบุคคลได้แก่ใบเสร็จรับเงิน หรือใบกำกับภาษีที่มีรายการถูกต้องสมบูรณ์  
ระบุ ชื่อหลักสูตร / รุ่น / วันที่อบรม / จำนวนเงินให้ชัดเจน(กรณีใบเสร็จรับเงินของโรงแรมหรือสถานประกอบการมีมือแรงงาน  
ที่ผู้ดำเนินการจ้างจัดฝึกอบรมให้แนบใบแสดงรายละเอียดค่าใช้จ่าย ค่าที่พักและอาหารประกอบด้วย)

2. กรณีใบสำคัญรับเงินในการจ้างทำของ หรือเป็นค่าตอบแทน เช่น ค่าตอบแทนวิทยากร ค่าจ้างทำอาหาร ให้แนบสำเนา  
บัตรประจำตัวประชาชนของผู้รับเงิน

3. ค่าใช้จ่ายไม่รวมภาษีมูลค่าเพิ่ม โดยมีจำนวนเหมาะสมและจำเป็นกับการฝึกอบรม

4. ให้รับรองความถูกต้องของสำเนาเอกสารทุกฉบับโดยผู้มีอำนาจหรือผู้รับมอบอำนาจลงนามแทน



- มีเอกสารแนบมาแสดงหลักฐานการดำเนินงาน
- มีเอกสารแนบมาแสดงหลักฐานการดำเนินงาน

วัตถุประสงค์ของโครงการ : เพื่อส่งเสริมและพัฒนาคุณภาพชีวิตของเกษตรกรในพื้นที่โครงการ โดยเน้นการพัฒนาอาชีพและเพิ่มรายได้ของเกษตรกรในพื้นที่โครงการ

ผู้รับผิดชอบโครงการ : นายสมชาย ใจดี

ลำดับ	กิจกรรม	วันที่	สถานที่	วัตถุประสงค์	ผู้รับผิดชอบ	งบประมาณ	สถานะ	หมายเหตุ	400		410	420
									งบอุดหนุน	งบรายจ่ายอื่น		
1	ฝึกอบรมเกษตรกร	15/01/2565	ศูนย์พัฒนาโครงการหลวง	เพื่อส่งเสริมและพัฒนาคุณภาพชีวิตของเกษตรกรในพื้นที่โครงการ	นายสมชาย ใจดี	100,000	ดำเนินการ					
2												
3												
4												
5												
6												
7												
8												
9												
10												

สรุปผลการดำเนินงาน : โครงการส่งเสริมและพัฒนาคุณภาพชีวิตของเกษตรกรในพื้นที่โครงการ ได้ดำเนินการฝึกอบรมเกษตรกรไปแล้ว 1 ครั้ง มีเกษตรกรเข้าร่วมจำนวน 50 คน

บทสรุป : โครงการส่งเสริมและพัฒนาคุณภาพชีวิตของเกษตรกรในพื้นที่โครงการ ได้ดำเนินการฝึกอบรมเกษตรกรไปแล้ว 1 ครั้ง มีเกษตรกรเข้าร่วมจำนวน 50 คน

## ข้อปฏิบัติเพื่อการเป็นช่างที่ดี

ตรงต่อเวลา	รักษาวินัย
เอาใจใส่หน้าที่	ลमानลามักคิ
มีความอดทน	หมั่นฝึกฝนอาชีพ
ริบหาความรู้ใหม่	ใช้วัสดุประหยัด
หัดบำรุงรักษาเครื่องมือ	ถือกฎความปลอดภัย
ใฝ่คิดสร้างสรรค์	ยึดมั่นคุณธรรม

จัดทำโดย  
สถาบันพัฒนาฝีมือแรงงาน 2 สุพรรณบุรี



**DSD** #ชื่อนี้มีแต่ให้



[www.dsd.go.th](http://www.dsd.go.th)



กรมพัฒนาฝีมือแรงงาน



[www.dsd.go.th/suphanburi](http://www.dsd.go.th/suphanburi)



[www.facebook.com/@sisd2](https://www.facebook.com/@sisd2)



0 3596 9917 - 19